



KULLANIM KILAVUZU

(Çeviri)



Çelik çıkırk					
Tip	11.1,5	11.3	11.5	11.10	
	1188.1,5	1188.3	1188.5	1188.10	

1. KULLANICI GRUPLARI

	Görevler	Kalifikasyon
Kullanıcı	Kullanım, Gözle kontrol	Kullanım kılavuzuyla bilgilendirme; yetkili kişi 1
Uzman personel	Montaj, sökme, Onarım, bakım	Mekanik eleman
	Kontroller	TRBS-1203a'ya göre yetkili kişi 2 (bilirkişi)

2. GÜVENLİK TALİMATLARI

Amacına uygun kullanım

- Cihazı bu kullanım kılavuzundaki bilgilere göre çalıştırın.
- Sadece teknik bakımdan kusursuz durumdayken kullanın.
 - Sadece eğitimli personel kullanılmalıdır.

Güvenlik bilinciyle çalışma

- İlk önce kullanım kılavuzunu okuyun.
- Her zaman emniyet ve tehlike bilinciyle çalışın.
- Durma güvenliğine dikkat edin.
- Kaldırma ve indirme hareketi sırasında yük ve yük sabitleme araçları her zaman gözlemlenmelidir.

Yükü çeneyle kaldırırken, kuvvet dağılımı mümkün olduğunca şafta yakın şekilde gerçekleşmelidir. Cihazda hasarlar ve kusurları hemen yetkililere bildirin. Önce onarım, sonra çalışmaya devam edin!

Aşağıdakilerle izin verilmez:

- Aşırı yük (--> Teknik bilgiler, tip/yük etiketi).
- Makineli tahrik.
- Ek, kontrolsüz yüklenmelerin uygulanması, örn. kaldırılacak olan yükün sıkıştırılması darbelerle, vurarak, sallayarak.

Kullanılmayan yerler

- Sürekli çalışmaya ve titreşimli yüklenmelere uygun değildir.
- İnşaat asansörleri için onaylı değil (BGV D7).
- Patlama riski bulunan bölgeler için onaylı değil.
- Aşındırıcı ortama uygun değil.

Organizasyon önlemleri

- Kullanım kılavuzunun her zaman mevcut olmasını sağlayın.
- Sadece eğitimli personelin cihazda çalışmasını sağlayın.
- Güvenlik ve tehlike bilincinde çalışılıp çalışılmadığını düzenli aralıklarla kontrol edin.

Montaj, Bakım ve Onarım

Sadece uzman personel tarafından!
Onarımlar için sadece orijinal yedek parçalar kullanın.
Güvenlik bakımından önemli parçaların dönüşüm ve değişiklik yapmayın!
Ek montaj parçaları güvenliği kısıtlamamalıdır.

Uyulması gereken diğer kurallar:

- İşletim güvenliği yönergesi (BetSichV).
- Ülkeye özgü talimatlar.
- Kaza önleme yönergesi (BGV D8).

3. TEKNİK BİLGİLER

Tip		11.1,5	11.3	11.5	11.10
Sipariş No.	SIKU	200 001	200 002	200 003	200 004
	RAKU	200 007	200 008	200 009	200 010
İzin verilen yük	t	1,5	3	5	10
Yükseklik	mm	725	725	725	800
Strok	mm	350	350	300	300
Ağırlık	kg	12,5	20	27	42
Sipariş No.	SIKU	200 013	200 014	200 015	200 016
Kısa model	RAKU	200 019	200 020	200 021	200 022
Yükseklik	mm	600	600	600	650
Strok	mm	300	300	300	300
Ağırlık	kg	11	18,5	23,5	41
Tip		1188.1,5	1188.3	1188.5	1188.10
Sipariş No.	SIKU	200 025	200 026	200 027	200 028
	RAKU	200 029	200 030	200 031	200 032
Ağırlık	kg	16,5	22	32	52

Tasarım ve uygulama değişiklikleri yapma hakkı saklıdır.

4. GENEL BİLGİLER

1,5 - 10 t arası yüklerin kaldırılması için onlarca yıldır imal edilen yüksek kaliteli çelik kasnaklar. Kendini çok kez kanıtlayan çelik kasnak serisi sağlamdır, güvenilirdir ve çok yönlü olarak kullanılabilir.

5. YAPI

Kaldırıcı gövdeli sağlam çelik çıkırklar. Yüksek kaliteli, sertleştirilmiş ya da haddeli çelikten alın dişli mekanizma. "Çıkırkılar, kaldırma ve çekme cihazları" mesleki birliğinin BGV D8 sayılı kaza önleme talimatlarına uygun kilitleme mekanizması.

Tip 1188: Kaldırma kancası, takma pimleri yardımıyla farklı çalışma yüksekliklerine ayarlanabilir. **SIKU** = Yük basıncı frenli emniyet krankı, 2 parçalı, çıkırığa takılmış ve yay baskılı kilit kancası ile yükü istenen pozisyonda güvenli şekilde tutar.

RAKU = Emniyet krankı ile aynı çalışma şekli ve kullanım özelliğine sahiptir, fakat ek mandal mekanizması bulunur. Kısıtlı mekan koşullarında, mandal kolu ileri ve geri hareket ettirilerek yükün kaldırılması ve indirilmesinde yer tasarrufu sağlanabilir. Kaldırma ve indirme işlemi, krank kolundaki küçük bir kolun hareket ettirilmesi ile ayarlanır.

6. KULLANIMI

Tip 1188: Kaldırma çenesini gerekli çalışma pozisyonuna takın ve emniyete alın. Krank kolunu 90° çalışma konumuna getirin. Saat yönünde döndürme = Kaldırma, Saat yönünün tersine doğru döndürme = İndirme

7. KONTROL

Cihaz kullanım koşulları ve işletme koşullarına uygun olarak, fakat en az yılda bir kez TRBS 1203'e göre yetkili bir kişi 2 tarafından (bilirkişi) kontrol edilmelidir (kontrol BetrSichV, madde 10, paragraf 2'ye göre 89/391/EWG ve 95/63/AB AB yönergelerine göre veya yıllık işletim güvenliği kontrolü BGV D8, madde 23, paragraf 2 ve BGG956'ya göre). Bu kontroller belgelenmelidir:

- ilk kez işleme alınmadan önce,
- tekrar işleme almadan önce önemli değişikliklerden önce,
- en az yılda bir kez,
- normalin dışında, çıkırıgın güvenliğine hasar verici sonuçlara yol açan olaylar meydana geldiyse (itinalı kontrol, örn. uzun süre kullanılmadığında, kazalar, doğa olayları),
- çıkırıgın güvenliğini etkileyebilecek koruyucu bakım çalışmalarından sonra.

Uzman kişiler (YK2), teknik eğitimleri ve deneyimleri sayesinde sarma, kaldırma ve çekme cihazları alanında bilgi sahibi olan ve geçerli resmi iş güvenliği kuralları, kaza önleme talimatları, yönetmelikler ve genel kabul görmüş teknik kuralları (Örn; DIN-EN normları) sarma, kaldırma ve çekme cihazlarının çalışma güvenliği sağlanmış olup olmadığı açısından değerlendirebilecek şekilde bilen kişilerdir. Bilirkişiler (YK2) cihazın işleticisi tarafından belirlenmelidir. Yıllık işletim güvenliği kontrolünün yapılması ve ayrıca yukarıda açıklanmış bilgilerin ve görevlerin elde edilmesine yönelik eğitimler haacon hebeteknik tarafından sunulur.

8. BAKIM ÖNERİLERİ

- Kullanım sıklığına ve kullanıma göre işletici sıklığı kendisi belirler.
- Düzenli temizlik, buhar püskürtücüsü değil!
 - Görülemeyen frenleri / kilitleri en az 5 yıl sonra gözle kontrol edin, fren balatalarını gerektiğinde değiştirin.
 - Genel yenileme en geç 10 yıl sonra üretici tarafından.



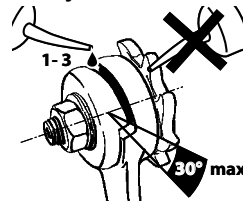
DİKKAT!

İnceleme, bakım ve onarım çalışmaları yüksüz kaldırma aracında. Frenler ve kilitlerde çalışmalar sadece yetkili uzman personel tarafından.

Bakım ve inceleme çalışmaları	Aralıklar
Gözle kontrol ve işlev kontrolü	her kullanımdan önce
Yük altındayken fren işlevi	
İlave yağlama (yağlama nipel)	
Dişli çubuğunu ve tahrik dişlisini aşınma bakımından kontrol edin, gerektiğinde değiştirin, yağlayın	yıllık
Okunabilirlik bakımından tip levhasını kontrol edin	
Bilirkişi kontrolü	
Dişli kutusu parçalarını kontrol edin, gerekirse değiştirin, yağlayın	2-5 yıl

Yağlama maddesi önerisi: DIN 51502 K3K-20'ye göre çok amaçlı gres

Emniyet kolu



İndirme sırasında harekette zorlanma ortaya çıkarsa, krank poryasının boşluğuna birkaç damla yağ damlatın. >30°'lik boşluklu emniyet kolları değiştirilmelidir. Onarım sadece üretici tarafından.



DİKKAT! Krank, kilit kancası, kilit mandalını sadece cihaz yüksüz durumdayken sökün!
Fren balatalarını yağlamayın veya gres sürmeyin!

9. YEDEK PARÇALAR

Yedek parça siparişi sırasında mutlaka belirtin:

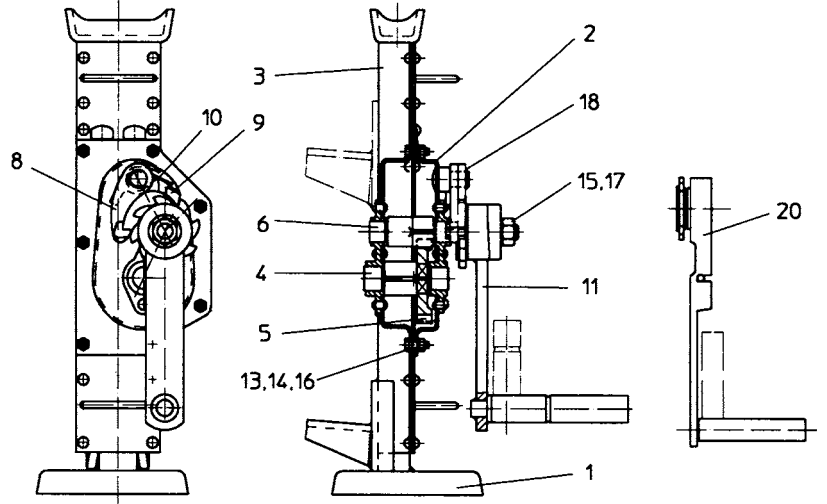
- Cihazın tipi ve fabrika numarası / pozisyon ve parça numarası

10. SÖKME, TASFIYE ETME

- Güvenlik talimatlarını dikkate alın.
- Cihazı ve içindeki maddeleri çevreye zarar vermeden tasfiye edin.

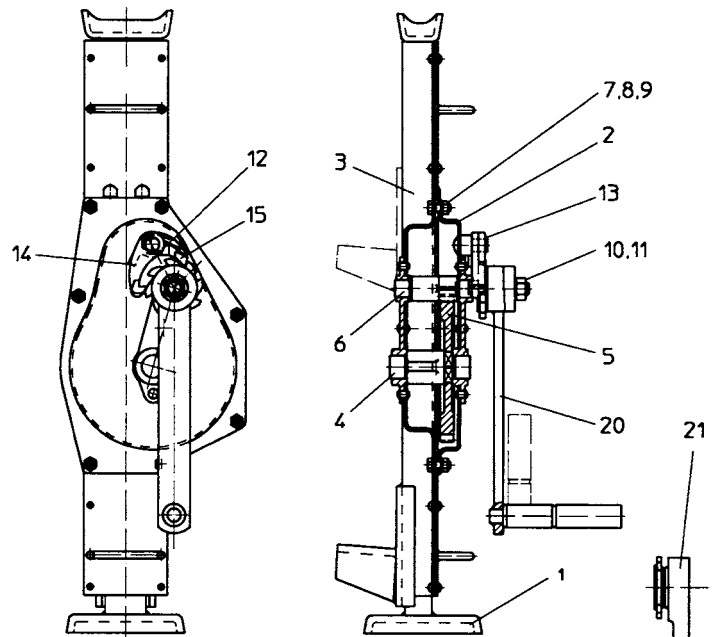
Tip 11.1,5

Poz	Parça No. Part-No. Référence	Ölçüler Dimensions Dimensions	DIN no. DIN-No. DIN-No.	Adet Qty. Quant.
	200 001 200 013 200 007 200 019			
1	113 224 113 219			1
2	102 081 102 081			1
3	102 083 107 466			1
4	103 759 103 759			1
5	102 086 102 086			1
6	102 087 102 087			1
8	102 152 102 152			1
9	102 131 102 131			1
10	101 137 101 137			1
11	101 396 107 467			1
13	100 246 100 246	M 6x16	DIN 933	7
14	100 351 100 351	M 6	DIN 934	7
15	100 368 100 368	M 14	DIN 934	1
16	100 453 100 453	A 6	DIN 127	7
17	100 461 100 461	A 14	DIN 127	1
18	100 721 100 721	A 14x1	DIN 471	1
20	101 404 110 527			1



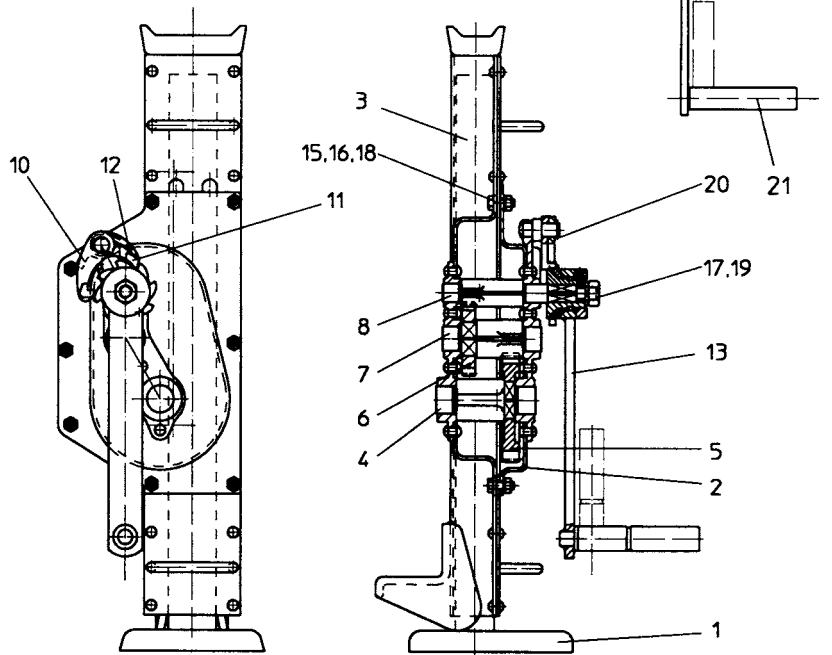
Tip 11.3

Poz	Parça No. Part-No. Référence	Ölçüler Dimensions Dimensions	DIN no. DIN-No. DIN-No.	Adet Qty. Quant.
	200 002 200 014 200 008 200 020			
1	113 245 113 248			1
2	102 095 102 095			1
3	102 098 107 470			1
4	103 761 103 761			1
5	102 101 102 101			1
6	102 102 102 102			1
7	100 191 100 191	M 8x20	DIN 933	7
8	100 455 100 455	A 8	DIN 127	7
9	100 355 100 355	M 8	DIN 934	7
10	100 368 100 368	M 14	DIN 934	1
11	100 461 100 461	A 14	DIN 127	1
12	101 137 101 137			1
13	100 721 100 721	A 14x1	DIN 471	1
14	102 152 102 152			1
15	102 131 102 131			1
20	101 396 101 396			1
21	101 404 101 404			1



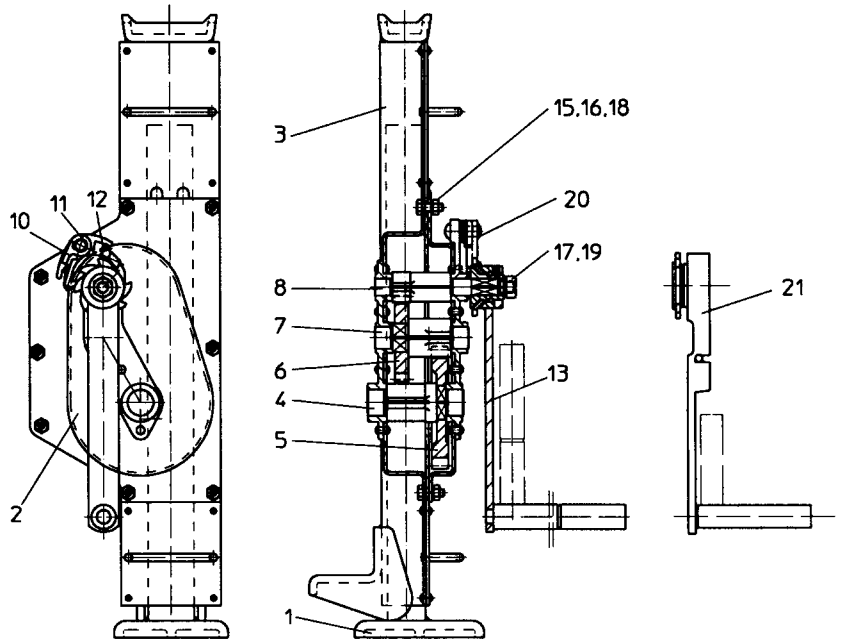
Tip 11.5

Poz	Parça No. Part-No. Référence	Ölçüler Dimensions Dimensions	DIN no. DIN-No. DIN-No.	Adet Qty. Quant.
	200 003 200 015 200 009 200 021			
1	114 493 114 493			1
2	102 114 102 114			1
3	102 116 102 116			1
4	102 481 102 481			1
5	102 119 102 119			1
6	102 122 102 122			1
7	102 123 102 123			1
8	102 120 102 120			1
10	102 152 102 152			1
11	102 131 102 131			1
12	101 137 101 137			1
13	101 396 101 396			1
15	100 191 100 191	M 8x20	DIN 933	8
16	100 455 100 455	A 8	DIN 127	8
17	100 461 100 461	A 14	DIN 127	1
18	100 355 100 355	M 8	DIN 934	8
19	100 368 100 368	M 14	DIN 934	1
20	100 721 100 721	A 14x1	DIN 471	1
21	101 404 101 404			1

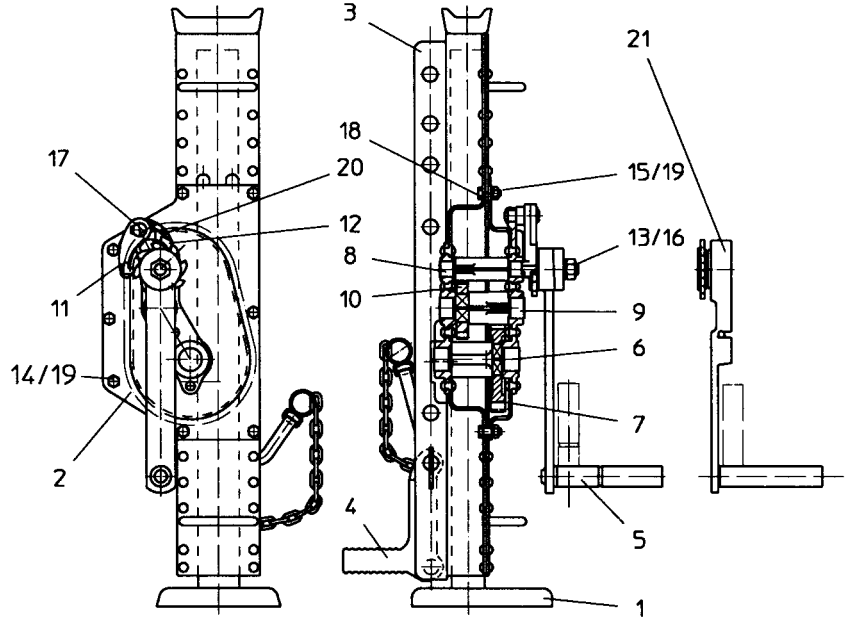


Tip 11.10

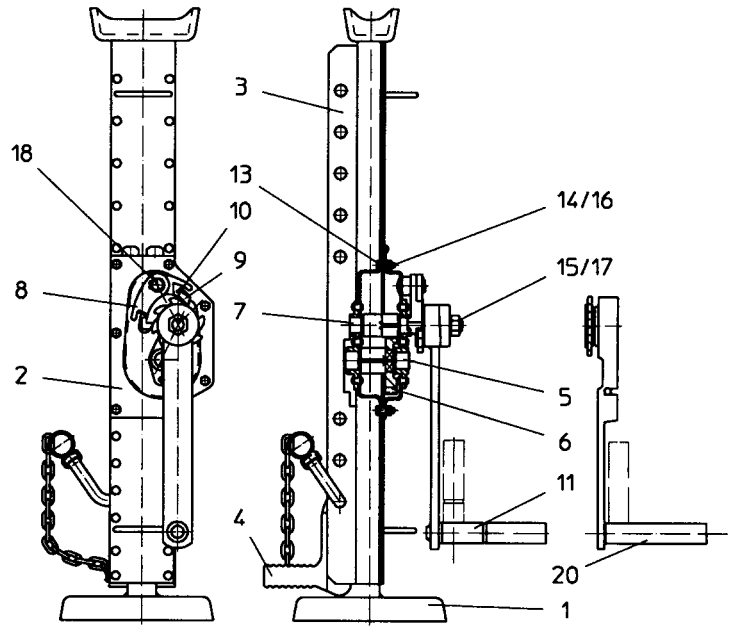
Poz	Parça No. Part-No. Référence	Ölçüler Dimensions Dimensions	DIN no. DIN-No. DIN-No.	Adet Qty. Quant.	
	200 004 200 010	200 016 200 022			
1	115 021	115 022		1	
2	102 157	102 157		1	
3	102 160	102 476		1	
4	102 162	102 162		1	
5	102 163	102 163		1	
6	102 166	102 166		1	
7	102 167	102 167		1	
8	102 164	102 164		1	
10	102 152	102 152		1	
11	102 174	102 174		1	
12	101 137	101 137		1	
13	101 398	101 398		1	
15	100 203	100 203	M 10x25	DIN 933	8
16	100 457	100 457	A 10	DIN 127	8
17	100 463	100 463	A 16	DIN 127	1
18	100 361	100 361	M 10	DIN 934	8
19	100 369	100 369	M 16	DIN 934	1
20	100 721	100 721	A 14x1	DIN 471	1
21	101 405	101 405			1

**Tip 1188.10**

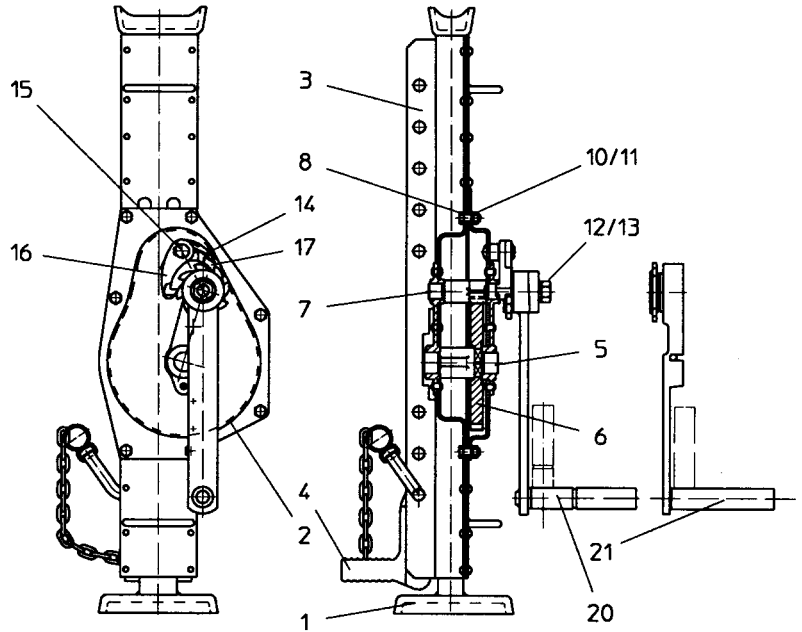
Poz	Parça No. Part-No. Référence	Ölçüler Dimensions Dimensions	DIN no. DIN-No. DIN-No.	Adet Qty. Quant.
	200 028 200 032			
1	115 021			1
2	102 157			1
3	107 443			1
4	101 329			1
5	101 398			1
6	102 162			1
7	102 163			1
8	102 164			1
9	102 167			1
10	102 166			1
11	102 152			1
12	102 174			1
13	100 369	M 16	DIN 934	1
14	100 203	M 10x25	DIN 933	7
15	100 457	A 10	DIN 127	8
16	100 463	A 16	DIN 127	1
17	100 721	A 14x1	DIN 471	1
18	100 206	M 10x30	DIN 933	1
19	100 361	M 10	DIN 934	8
20	101 137			1
21	101 405			1



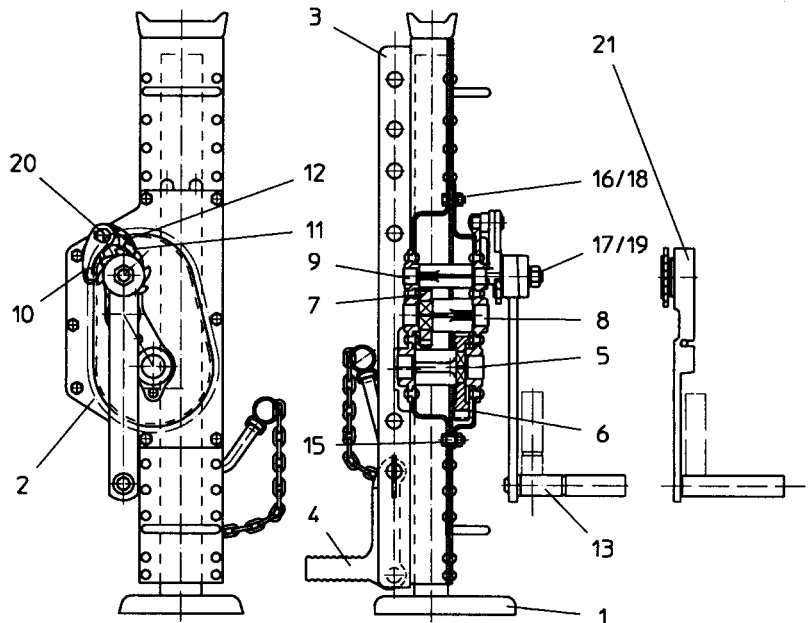
Tip 1188.1,5				
Poz	Parça No. Part-No. Référence	Ölçüler Dimensions Dimensions	DIN no. DIN-No. DIN-No.	Adet Qty. Quant.
	200 025 200 029			1
1	113 224			1
2	102081			1
3	107 439			1
4	101 325			1
5	103759			1
6	102 086			1
7	102 087			1
8	102 152			1
9	102 131			1
10	101 137			1
11	101 396			
13	100 246	M 6x16	DIN 933	7
14	100 351	M 6	DIN 934	7
15	100 368	M 14	DIN 934	1
16	100 453	A 6	DIN 127	7
17	100 461	A 14	DIN 127	1
18	100 721	A 14x1	DIN 471	1
20	101 404			1



Tip 1188.3				
Poz	Parça No. Part-No. Référence	Ölçüler Dimensions Dimensions	DIN no. DIN-No. DIN-No.	Adet Qty. Quant.
	200 026 200 030			
1	113 245			1
2	102095			1
3	103 728			1
4	101 325			1
5	103761			1
6	102 101			1
7	102 102			1
8	100 191	M 8x20	DIN 933	7
10	100 455	A 8	DIN 127	7
11	100 355	M 8	DIN 934	7
12	100 368	M 14	DIN 934	1
13	100 461	A 14	DIN 127	1
14	101 137			1
15	100 721	A 14x1	DIN 471	1
16	102 152			1
17	102 131			1
20	101 396			1
21	101 404			1



Tip 1188.5				
Poz	Parça No. Part-No. Référence	Ölçüler Dimensions Dimensions	DIN no. DIN-No. DIN-No.	Adet Qty. Quant.
	200 027 200 031			
1	114493			1
2	102 114			1
3	107 441			1
4	101 328			1
5	102 481			1
6	102 119			1
7	102 122			1
8	102 123			1
9	102 120			1
10	102 152			1
11	102 131			1
12	101 137			1
13	101 396			1
15	100 191	M 8x20	DIN 933	8
16	100 455	A 8	DIN 127	8
17	100 461	A 14	DIN 127	1
18	100 355	M 8	DIN 934	8
19	100 386	M 14	DIN 934	1
20	100 721	A 14x1	DIN 471	1
21	101 404			1



AB Uygunluk beyanı

2006/42/EG sayılı makine yönetmeliğindeki Ek II A uyarınca

haacon hebeteknik GmbH
Josef-Haamann-Straße 6
D-97896 Freudenberg/Main



İsim ve adres:

haacon hebeteknik gmbh
Josef-Haamann-Straße 6
D-97896 Freudenberg / Main

Telefon: +49 (0) 9375 / 84-0
Telefax: +49 (0) 9375 / 8466

İşbu beyan ile aşağıdaki ürünün

İsim: Çelik çıkıık
Tip: 11 1188
Taşıma kapasitesi aralığı: - 20 t

teslim edilen şekliyle aşağıdaki
geçerli düzenlemelere uygun olduğunu beyan ederiz.

2006/42/AB AB makine yönetmeliği

Uyumlu normlar:

DIN EN ISO 12100-1/-2 Makinelerin güvenliği
DIN EN 1494 Hareket ettirilebilen ya da yerleri değiştirilebilen strok cihazları ve ilişkili tertibatlar

Ulusal normlar ve teknik özellikler:

BGV A1 Unfallverhütungsvorschriften (Grundsätze der Prävention)
BGV D8 Unfallverhütungsvorschriften (Winden, Hub-Zuggeräte)
DIN 7355 Stahlwinde

İmzalayan:

Freudenberg, 22.02.2010


i.V. Robert Miltenberger


i.V. Theo Müller

tr Basım 2; 02/10

090000 Tarih 22.02.2010

Formblatt-Nr. 100021