



KÄYTTÖOHJEET



Köysivintturi
 Tyypit 4483.0,65 F 4483.0,65 K 4483.0,65 S
 4491.0,65 K 4491.0,65 S

Sisällysluettelo

- | | |
|---------------------------------|--------------------------|
| 1. Tärkeitä turvallisuusohjeita | 6. Köyden kiinnittäminen |
| 2. Tekniset tiedot | 7. Käyttö |
| 3. Yleistä | 8. Huolto |
| 4. Rakenne | 9. Varaosat |
| 5. Asennus | |

1. TÄRKEITÄ TURVALLISUUSOHJEITA

Asianmukainen käyttö

- Köysivintturia saa käyttää ainoastaan tässä käyttöohjeessa neuvotulla tavalla.
- Vintturia saa käyttää vapaasti liikkuvan lastin nostamiseen, laskemiseen tai vetämiseen.
 - Vintturia saa käyttää ainoastaan silloin, kun se on teknisesti moitteettomassa kunnossa.
 - Vintturia saavat käyttää ainoastaan koulutetut käyttäjät.

Turvallinen työskentely

Lue tämä käyttöohje ennen kuin alat käyttää köysivintturia. Noudata aina huolellisuutta työskentelyn aikana välttääksesi vaara- ja vahinkotilanteet.

Jos vintturissa ilmenee vaurioita tai vikoja, ilmoita asiasta välittömästi laitteen toiminnasta vastaavalle. Vintturia ei saa käyttää ennen kuin mahdolliset viat on korjattu.

Ehdottomasti kiellettyä on

- Sallitunkuorman painorajan ylittäminen (ks. tekniset tiedot sekä arvokilpi).
- Henkilöiden nostaminen tai kuljettaminen.
- Työskenteleminen ja oleskelu nostettavan kuorman alapuolella tai päällä.

Käyttörajoitus

- Ei sovellu jatkuvaan käyttöön.
- Ei saa käyttää nostolaitteena rakennustyömailla.
- Ei saa käyttää nostolaitteena näyttämöillä eikä studioissa.
- Ei saa käyttää ihmisten nostamiseen.

Työskentelyn järjestäminen

- Tarkista aina, että tämä käyttöohje on vintturia käyttävän henkilön saatavilla.
- Vain koulutetut henkilöt saavat käyttää vintturia.
- Tarkista säännöllisesti, että vintturia käytetään huolellisuutta noudattaen.

Vintturin huolto ja korjaukset

Vintturia saavat huoltaa ja korjata vain koulutetut henkilöt. Käytä ainoastaan alkuperäisiä varaosia. Köysivintturin turvallisuuteen vaikuttavia osia ei saa muuttaa eikä vaihtaa toisiin. Mahdolliset lisälaitteet eivät saa vaikuttaa laitteen turvallisuuteen.

Muita noudatettavia määräyksiä

- Turvallisuus- ja työsuojelumääräykset.
- Muut voimassa olevat asetukset ja normit.

2. TEKNISET TIEDOT

Tilausnro sinkitty	F =	kiinteä kampi	205347
Tilausnro sinkitty	K =	irrotett. kampi, kääntökahva	205331
Tilausnro sinkitty	S =	vapaaksi kytkettävä kampi	205405
Tilausnro ruost. teräs	K =	irrotett. kampi, kääntökahva	205350
Tilausnro ruost. teräs	S =	vapaaksi kytkettävä kampi	205406
Sallittukuorma / 1. köysikerros	t		0,65
Sallittukuorma / viim. köysikerros	t		0,398
Kampivoima	N		195
Nosto / kammen kierros	mm	1. köysikerros / viim. kerros	39 / 60
Köyden pituus	m		18
Vaadittu teräsköysi DIN 3060 FE zn k 1770 sZ			ø 7
Paino ilman köyttä	kg		8,8

Oikeus muutoksiin pidätetään.

3. YLEISTÄ

Nämä köysivintturit ovat jo vuosikymmenten ajan olleet luotettavia, korkealaatuisia vinttureita 0,65 tonnin kuorman nostamiseen. Käytännössä hyväksi todettu köysinostinsarja on vankka ja luotettava. Voidaan sijoittaa ahtaisiin tiloihin.

4. RAKENNE

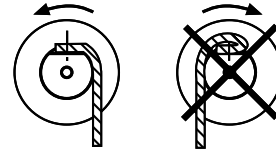
Köysivintturissa on lieriöhammaspyörästä, takaiskuvarmistettu turvakampi sekä huoltoa tarvitsemattomat liukulaakerit. Malleissa "S" on vapaaksi kytkettävä kampi. Kun kampi vapautetaan, köysi voidaan kelata nopeasti ulos tai takaisin sisään köysirummun ympärille.

5. ASENNUS

Jotta köysivintturin käyttö olisi turvallista, vintturi on kiinnitettävä paikalleen käyttämällä neljää (4) ruuvia, aluslaattaa ja mutteria. Ruuvikoko M10, väh. 8,8.

6. KÖYDEN KIINNITTÄMINEN

Pyöritettäessä kampea myötäpäivään DIN 3060 FE zn K 1770 sZ -normin mukaisen tai parempitasoisen vaijerin tulee kiertyä kelalle vastapäivään. Köyden pää on turvallisinta kovajuottaa ja puristaa kiinni köysirumpuun.



7. KÄYTTÖ

Mallit K + S

Käännä kammen kahvaa 90° työskentelyasentoon. Kuorma alkaa nousta kun kierrät käsikampea myötäpäivään. Kuorma lasketaan kiertämällä kampea vastapäivään. Kun päästät irti kammesta, kammen pysäytin lukitsee kuorman tukevasti paikalleen mihin tahansa haluamaasi asentoon. Köyttä saa kiertää kuorman ympärille vain niin paljon, että köysi pysyy vähintään 1,5 kertaa köyden halkaisijan matkan päässä köysirummun reunoista. Näin vintturi ei kuormitu liikaa eikä köysi pääse irtomaan rummusta sivusuunnassa luusumalla. Muista aina jättää ehdottomasti vähintään kaksi kierrosta köyttä köysirummun ympärille. Köyden vetoteho on alkuasennossa (= köyttä kelattu yksi kerros) samalla vintturin nimellisvetoteho. Tämä merkitsee sitä, että köyden vetoteho laskee kerros kerrokselta sitä mukaan kun köyttä kelataan rummun ympäriltä (ks. tekniset tiedot, sallittukuorma/ 1. köysikerros ja viimeinen köysikerros).

Lisäksi erityisesti malleissa "S":

- Vinssikäyttö:
- Työnnä kammen vartta pois päin köysivintturista ja kierrä kampea kunnes kammen kytkentäpultit tarttuvat kiinni kytkentäkierrokseen. Nyt vintturia voi käyttää normaalisti kuorman nostamiseen ja laskemiseen.
- Kampi vapautettuna:
- Työnnä kammen varsi vintturia kohti. Kytkentäpultit irtautuvat kytkentäkierroksesta. Nyt kammen kytkentä on vapautettu ja köyttä voidaan kelata vapaasti sisään ja ulos ilman kuormaa.



Varoitus!

Kamman saa vapauttaa ainoastaan kun vintturissa ei ole kuormaa!

8. HUOLTO

Köysivintturin kunto on tarkistettava säännöllisesti käyttöolojen ja käyttökertojen mukaan, kuitenkin vähintään kerran vuodessa.

Kunnon saa tarkistaa vain sellainen koulutettu henkilö, joka on koulutuksensa perehtynyt vinttureiden toimintaan ja tekniikkaan ja joka tuntee vintturin käyttöön liittyvät työsuojelu- ja työskentelymääräykset. Teräsköyden käyttö, huolto ja kuluneen köyden vaihtaminen on tehtävä DIN-standardin mukaisesti, DIN 15020, 2. osa.

Hammaspyörästä (hammaspyörät, vetopyörät)

Hammaspyörästä on jo valmiiksi voideltu korkealaatuisella kestoöljyllä, ja laakeripaikat on varustettu huoltoa tarvitsemattomilla liukulaakereilla. Normaalkäytössä koneisto tarvitsee voitelua vain noin viiden vuoden välein. Jos vintturi on kovassa käytössä, avaa hammaspyörästä parin vuoden välein, vaihda kuluneet osat ja voitele uudelleen voiteluöljyllä.

Turvakampi

Jos kampi alkaa tuntua vaikeasti liikuttavalta kuormaa laskettaessa, voit laittaa muutaman pisaran öljyä kammen navassa oleviin loviin. Voitele tarvittaessa kammen kahvan liikkuvat osat ohuelti. Kuluneet jarrupyörät (loven avauma >30°) sekä vialliset kammet voidaan korjauttaa vain tehtaalla.



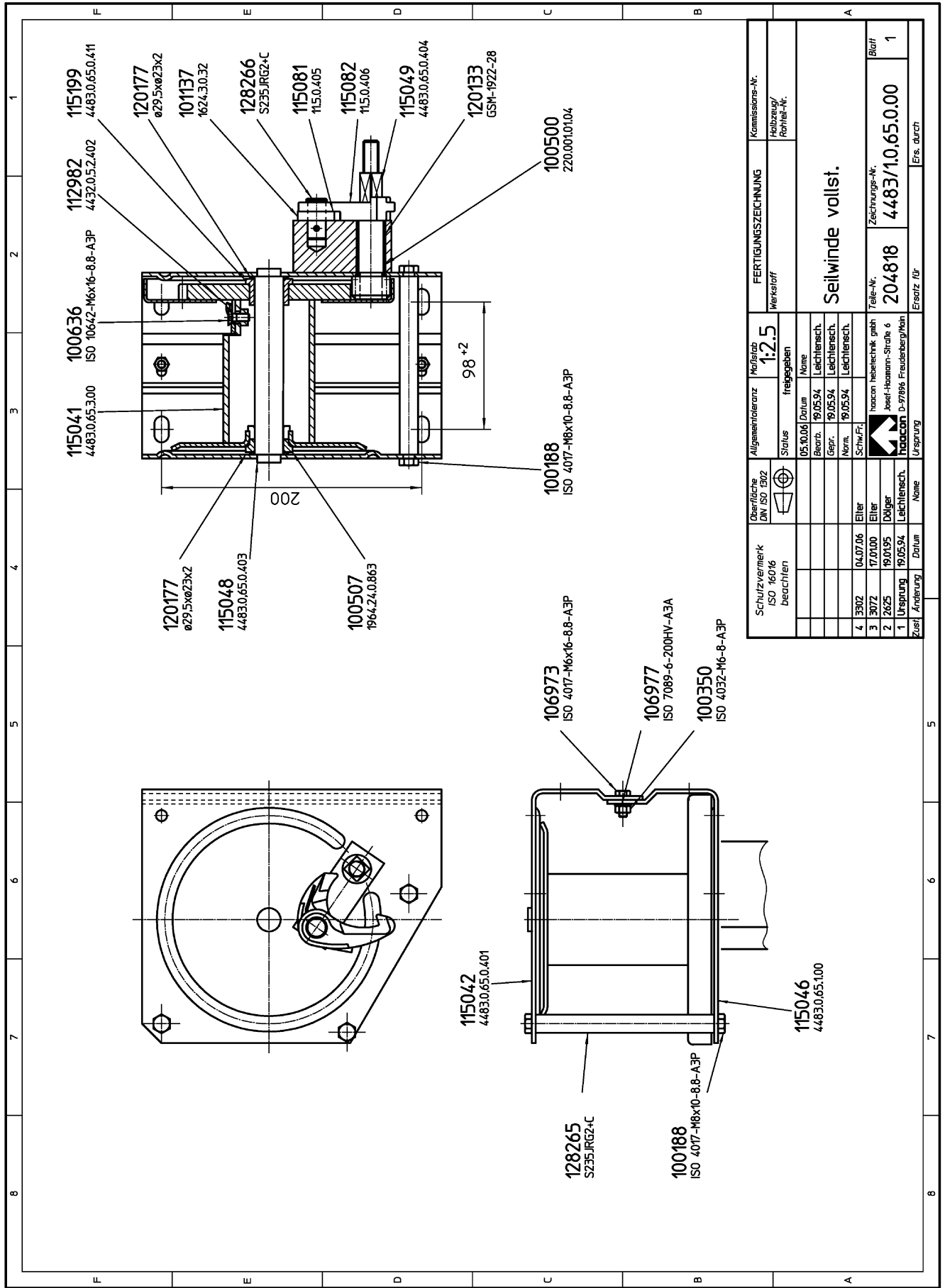
Varoitus!

Kamman saa purkaa ainoastaan kun vintturia ei kuormiteta.

9. VARAOSAT

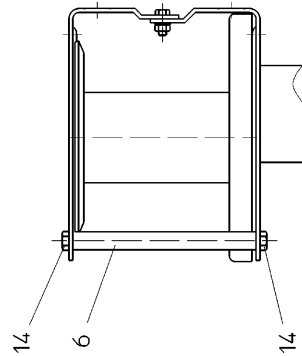
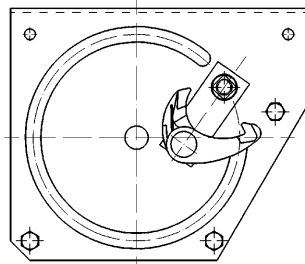
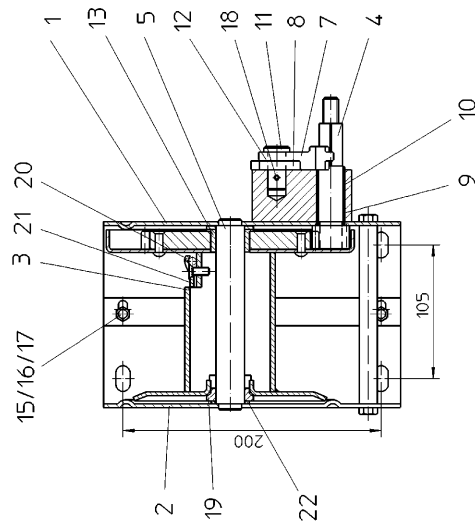
Kun tilaat varaosia, ilmoita ehdottomasti köysivintturin:

- tyyppi- ja valmistusnumero / varaosan numero ja tilausnumero (ks. taulukko).



- 115041 4483.0.65.3.00
- 100636 ISO 10642-M6x16-8.8-A3P
- 112982 4432.0.5.2.402
- 115199 4483.0.65.0.411
- 120177 $\varnothing 29.5 \times \varnothing 23 \times 2$
- 101137 1624.3.0.32
- 128266 S235JRG2+C
- 115081 115.0.405
- 115082 115.0.406
- 115049 4483.0.65.0.404
- 120133 GSH-1922-28
- 100500 220.001.01.04
- 100188 ISO 4017-M8x10-8.8-A3P
- 120177 $\varnothing 29.5 \times \varnothing 23 \times 2$
- 115048 4483.0.65.0.403
- 100507 1964.24.0.863
- 100188 ISO 4017-M8x10-8.8-A3P
- 106973 ISO 4017-M6x16-8.8-A3P
- 106977 ISO 7089-6-200HV-A3A
- 100350 ISO 4032-M6-8-A3P
- 115042 4483.0.65.0.401
- 128265 S235JRG2+C
- 100188 ISO 4017-M8x10-8.8-A3P
- 115046 4483.0.65.1.00

Schutzvermerk ISO 16016 beachten		Oberfläche DIN ISO 1502		Allgemeintoleranz Maßstab 1:2.5		FERTIGUNGSZEICHNUNG Werkstoff		Kommissions-Nr. Teilzeug/ Rohrteil-Nr.	
Status frei gegeben		05.10.06 Datum		Name		Seilwinde vollst.		Zeichnungs-Nr. 4483/10.65.0.00	
Bearb. 19.05.94		19.05.94		Leichtensch.				Blatt 1	
Gepr. 19.05.94		19.05.94		Leichtensch.					
Norm. 19.05.94		19.05.94		Leichtensch.					
Schw.Fc.		04.07.06		Eiler					
4 3302		17.01.00		Eiler					
3 3072		19.07.95		Dölger					
2 2625		19.05.94		Leichtensch.					
1 Ursprung		19.05.94		Leichtensch.					
Zust. Änderung		Datum		Name		hacon hebeteknik gmbh Josef-Hoemann-Strasse 6 D-97896 Fraulienberg/Main		Ersatz für Ers. durch	



Stück	Benennung	Soch.-Nr.	Werkstoff	Pos	Material	DIN-Nr.	Lieferant
1	Ring	120177		22	ø29,5xø23x2		
1	Klemmleg	112082		21	4432 0,5 2,402		
1	Senkschraube	106033	AZ	20	D7991 M6x16		
1	Lagerschale	100507		19	1964 24 0,863		
1	Spannstift	100103	AZ	18	D1481 4x28		
2	Scheibe	100442	AZ	17	D125 A6,4		
2	Sechskantmüller	100354	AZ	16	D934 M6		
2	Sechskantschraube	106156	AZ	15	D933 M6x16		
6	Sechskantschraube	120111	AZ	14	D933 M8x10		
1	Lager	115199		13	4483 0,65 0,411		
1	Feder	101137		12	1624 3 0,32		
1	Bolzen	115696		11	4491 0,65 0,107		
1	Ölleilager	120133		10	GSM-1972-28		
1	Büchse	100500		9	220 001 01 04		
1	Sperrklinke	115695		8	4491 0,65 0,411		
1	Sperrhaken	115694		7	4491 0,65 0,410		
3	Dislonsstab	115698		6	4491 0,65 0,402		
1	Achse	115699		5	4491 0,65 0,403		
1	Kurbeltrieb	115049		4	4483 0,65 0,404		
1	Seilrömmel kompl.	115703		3	4491 0,65 3 00		
1	Hinterer Winkel	115689		2	4491 0,65 0,401		
1	Vorderer Winkel vollst.	115693		1	4491 0,65 1 00		

Oberfläche nach DIN 34 bezeichnen!		ISO 2768-c	1:2,5	FERTIGUNGSZEICHNUNG	
4	2944	Rauch		Werkstoff	
3	2716	Rauch		Kommissars-Nr.	
2	2625	Dügel		Halszeug/ Hohlachse	
1	Ursprung	Leichtensch.		Seilwinde vollst.	
Zust./Anmerkung		Datum		Zertrümmungs-Nr.	
Name		Name		4491/10.65.0.00	
Ursprung		Name		204822	
Ursprung		Name		Ersatz für	
Ursprung		Name		Ers. durch	

EU-Vaatimustenmukaisuusvakuutus
98/37/ETY IIA

haacon hebetechnik gmbh
Josef-Haamann-Straße 6
D-97896 Freudenberg/Main



Nimi ja osoite:

haacon hebetechnik gmbh
Josef-Haamann-Straße 6
97896 Freudenberg/Main

Telefon: 09375/84-0
Telefax: 09375/8466

Kuvaus:

Nimi: Köysivintturi
Malli: 4202, 4471, 4483 F, 4483 K, 4483 S, 4491 K, 4491 S, 4585
Teho: 0,4 – 0,5 – 0,65 – 0,75 t

Asiaan kuuluvat E.C. Direktiivit:

98/37/ETY ETY-direktiivi

Yhdenmukaistetut standardit:


DIN EN ISO 12100-1/-2 koneen turvallisuus

Kansalliset standardit ja tekniset erittelyt:

BGV A1 Unfallverhütungsvorschriften (Allgemeine Vorschriften)
BGV D8 Unfallverhütungsvorschriften (Winden, Hub-Zuggeräte)
DIN 3060 Rundlitzenseil 6x19 Standard
DIN 15020 Blatt 1 Grundsätze für Seiltriebe

Allekirjoitus:

Freudenberg, 26.06.07


ppa. Michael Grän


i.V. Konrad Lazarus