



NOTICE D'UTILISATION



Treuil à Câble

Type 4483.0,65 F 4483.0,65 K 4483.0,65 S
4491.0,65 K 4491.0,65 S

Sommaire

- | | |
|--------------------------|-----------------------|
| 1. Consignes de sécurité | 6. Montage du câble |
| 2. Donnée technique | 7. Utilisation |
| 3. Généralités | 8. Entretien |
| 4. Equipement | 9. Pièces de rechange |
| 5. Montage du treuil | |

1. CONSIGNES DE SÉCURITÉ

Emploi selon types d'utilisation

Le treuil à câble doit être employé conformément aux instructions de cette notice d'utilisation.

- Il doit être utilisé exclusivement pour lever, descendre et tirer des charges mobiles,
- Exclusivement en étant dans un état technique impeccable et par le personnel compétent.

Emploi en respectant la sécurité

Cette notice d'utilisation doit être lue avant la première utilisation du treuil à câble. Utiliser toujours dans le respect des consignes de sécurité.

Le responsable doit être prévenu dès que des anomalies ou défauts sont constatés sur le treuil à câble. Le treuil à câble ne doit pas être utilisé avant d'avoir été remis en parfait état.

Ne sont pas autorisés

- Le dépassement de la charge maxi (voir données techniques, plaque de portée maxi).
- Le levage de personnes.
- Le travail sous la charge suspendue.

Utilisation Exclue

- Utilisation de longue durée.
- Echafaudages.
- Scènes et studios.
- Levage de personnes.

Mesures à Prendre

- S'assurer que cette notice d'entretien est toujours disponible
- S'assurer à intervalles réguliers que le travail est effectué de manière sûre et dans le respect des règles de sécurité.

Montage, Entretien et Réparation

Le montage, l'entretien et la réparation doivent être effectués par du personnel spécialisé. Pour la réparation, seules des pièces de rechange d'origine doivent être utilisées. Aucune modification ne doit être effectuée sur le treuil à câble ou sur les pièces du treuil. Il ne doit pas y avoir de modifications pouvant entraver la sécurité.

Autres mesures à prendre en considération

- Consignes de sécurité et de prévention des accidents.
- Mesures spécifiques suivant la réglementation du pays et les normes en vigueur.

2. DONNÉE TECHNIQUE

| | | | |
|---|-----|---|---------|
| Référence zingué | F = | manivelle fixe | 205347 |
| Référence zingué | K = | manivelle à ressort l'ongueur/réglable | 205331 |
| Référence zingué | S = | manivelle à roue libre | 205405 |
| Référence inox | K = | manivelle à ressort l'ongueur/réglable | 205350 |
| Référence inox | S = | manivelle à roue libre | 205406 |
| Charge autorisée première couche de câble | t | | 0,65 |
| Charge autorisée dernière couche de câble | t | | 0,398 |
| Effort sur manivelle | N | | 195 |
| Course / Tour de manivelle | mm | première couche de câble/dernière couche de câble | 39 / 60 |
| Longueur de câble | m | | 18 |
| Câble nécessaire DIN 3060 FE zn k 1770 sZ | | | Ø 7 |
| Poids sans câble | kg | | 8,8 |

Sous réserve de modifications dans la construction.

3. GENERALITES

Les treuils à câble peuvent soulever des charges de 0,65. Cette série de treuils à câble, destinée à de multiples usages, est robuste et sûre. Ils prennent peu de place et peuvent être encastrés.

4. EQUIPEMENT

Les treuils à câble sont équipés d'un engrenage, d'une manivelle de sécurité sans contrecoup et de coussinets ne nécessitant pas d'entretien.

Le modèle "S" est équipé d'une manivelle à roue libre permettant de débobiner et de rembobiner le câble de manière rapide et sans charge.

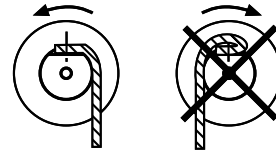
5. MONTAGE

Pour des raisons de sécurité, le treuil à câble doit être fixé par 4 vis, plaques d'appui et écrous, dimension M10 min. 8.8.

6. MONTAGE DU CÂBLE

Lorsque la manivelle est tournée dans le sens des aiguilles d'une montre, le câble DIN 3060 FE zn K 1770 sZ ou de meilleure qualité doit s'embobiner sur le tambour dans le sens inverse.

Fixer l'extrémité du câble dans l'orifice prévu à cet effet sur le tambour du câble.



7. UTILISATION

Versions K + S

Mettre la poignée de manivelle en position de travail à 90°. Le levage de la charge se fait en tournant la manivelle manuelle dans le sens des aiguilles d'une montre. Pour descendre la charge, il faut tourner la manivelle dans le sens opposé des aiguilles d'une montre. Lors du relâchement de la manivelle, la charge est maintenue en toutes positions lors de la montée et de la descente. Le câble ne doit jamais dépasser le rebord du tambour. Laisser une marge au moins égale à 1 fois et demie le diamètre du câble.

Ceci évite une surcharge du treuil ainsi qu'un déroulement du câble à l'extérieur du tambour.

En charge, 2 tours de câble au moins doivent rester sur le tambour.

La portée de traction du câble en position basse est égale à la force de traction nominale du câble. Cela signifie que la force de traction du câble est réduite dans chaque position du câble (voir plaque force de traction en 1ère position du câble/dernière position du câble).

Caractéristique du modèle S (à manivelle à roue libre)

- Mode charge:
 - Tirer le bras de la manivelle dans le sens opposé du tambour et tourner jusqu'à ce que les deux boulons d'accouplement de la manivelle s'engagent dans le disque d'accouplement. L'outil est alors prêt à fonctionner en mode charge (lever ou descendre).
- Mode libre:
 - Pousser le bras de la manivelle vers le tambour. Les boulons d'accouplement se dégagent alors du disque d'accouplement. Le bras étant dégagé, il est possible de débobiner et de rembobiner le câble sans charge.



Attention:

Le passage au mode libre est autorisé uniquement quand le câble ne support aucune charge.

8. ENTRETIEN

Conformément aux conditions d'utilisation, le treuil à câble doit être vérifié par un expert au moins une fois par an (vérification annuelle de sécurité).

Les experts sont des personnes qui, en raison de leur formation polyvalente, et de leurs connaissances dans le domaine des treuils, appareils de levage et de traction, sont si familiarisés avec les mesures de sécurité du travail et règles de technique qu'ils peuvent juger l'état de sécurité des treuils, appareils de levage et de traction. Le traitement, l'entretien et l'échange né-cessaire après usure des câbles se rapportent à la norme DIN 15020 feuille 2.

Engrenage (roues, dentées, pignon)

L'engrenage est graissé avec une huile longue durée, et les points d'appuis sont équipés de paliers lisses sans entretien. Avec une utilisation normale, le graissage est suffisant pour 5 ans. Pour un emploi plus intensif, ouvrir l'engrenage tous les 2 ans, échanger les parties fortement usées et graisser à nouveau avec de l'huile.

Manivelle de sécurité

Quand un phénomène de dureté a lieu pendant la descente de la charge, quelques gouttes d'huile apparaissent dans les fentes du moyeu de la manivelle. Graisser légèrement si besoin les parties tournantes de la poignée de la manivelle. L'échange des disques de frein usés (ouverture des fentes > 30°) n'ainsi que la réparation des manivelles défectueuses doit être effectué soit par l'usine soit par un réparateur agréé.



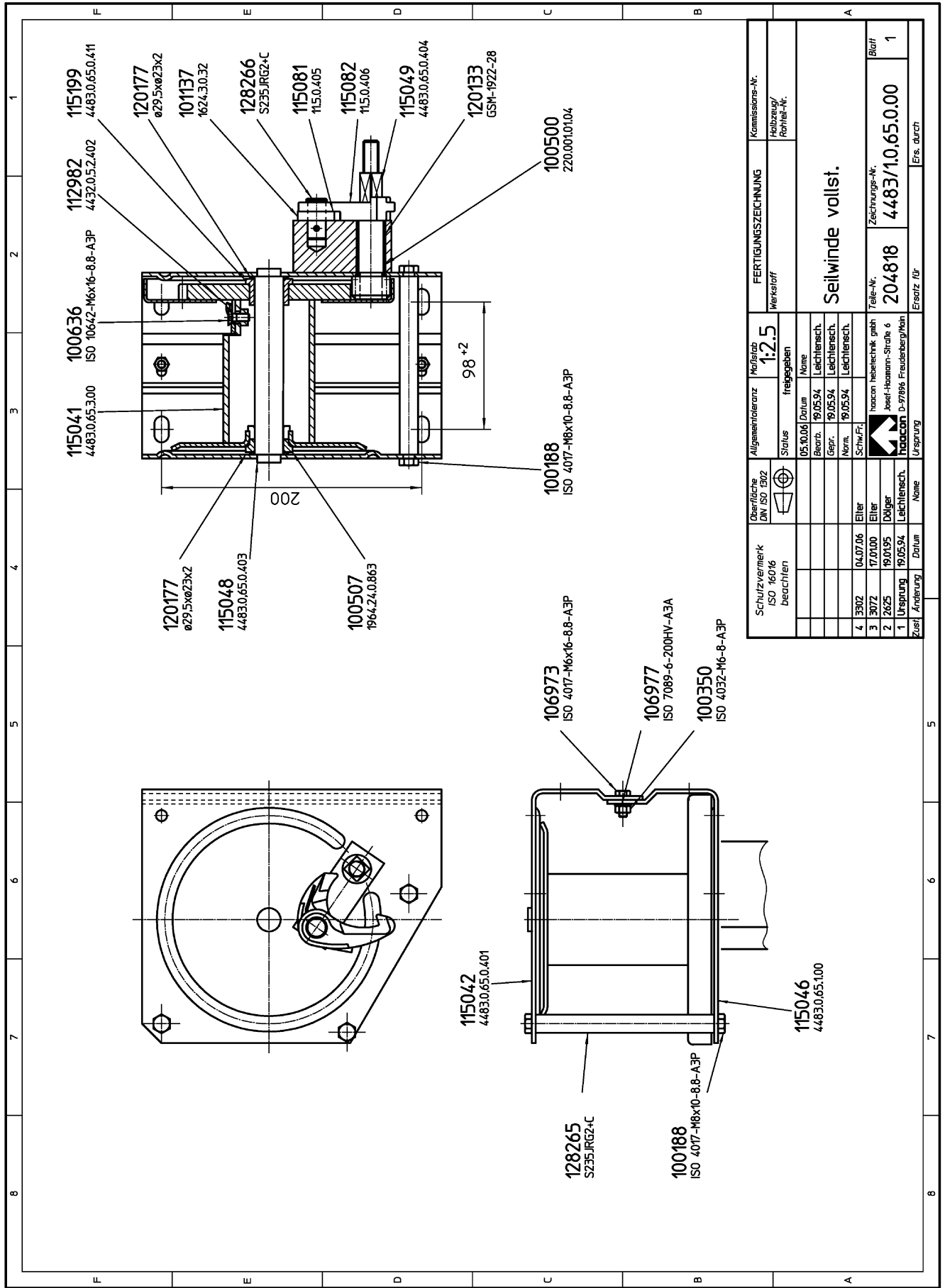
ATTENTION!

Le démontage de la manivelle est autorisé seulement lorsque le treuil à câble se trouve hors charge.

9. PIÈCES DE RECHANGE

Lors d'une commande de pièces de rechange, veuillez absolument indiquer:

- Le type et le numéro de fabrication du cric / la position et le numéro de pièces.



| | | | | | | | | | |
|--|--|----------------------------|--|---------------------------------------|--|----------------------------------|--|--|--|
| Schutzvermerk ISO 16016 beachten | | Oberfläche DIN ISO 1502 | | Allgemeintoleranz Maßstab 1:2.5 | | FERTIGUNGSZEICHNUNG Werkstoff | | Kommissions-Nr. Teilzeug/ Formteil-Nr. | |
| Status frei gegeben | | Datum 05.10.06 | | Name Leichtensch. | | Seilwinde vollst. | | Zeichnungs-Nr. 204818 | |
| Bearb. 19.05.94 | | Gepr. 19.05.94 | | Norm. 19.05.94 | | Teile-Nr. 4483/10.65.0.00 | | Blatt 1 | |
| Schw.Fc. | | Eiler 04.07.06 | | Eiler 17.01.00 | | hacon hebeteknik gmbh | | Ersatz für | |
| Dolger 19.07.95 | | Dolger 19.07.95 | | Leichtensch. 19.05.94 | | Josef-Hoemann-Strasse 6 | | Ers. durch | |
| Ursprung 19.05.94 | | Ursprung 19.05.94 | | Leichtensch. | | D-97896 Fraulenberg/Main | | | |
| Zust. | | Datum | | Name | | hacon | | | |

**Declaration de Conformite CE
d'après la directive machines N° 89/392/EC**

haacon hebetchnik gmbh
Josef-Haamann-Straße 6
D-97896 Freudenberg/Main



Nom et adresse

haacon hebetchnik gmbh
Josef-Haamann-Straße 6
97896 Freudenberg/Main

Telefon: 09375/84-0
Telefax: 09375/8466

Description:

Désignation: Treuil manuel
Type: 4202, 4471, 4483 F, 4483 K, 4483 S, 4491 K, 4491 S, 4585
Capacité: 0,4 - 0,5 - 0,65 - 0,75 t

Définitions s'y rapportant:

98/37/EC Directives CE sur les machines

Normes harmonisées:

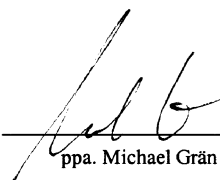
DIN EN ISO 12100-1/-2 - sécurité des machines

Normes nationales et spécifications:

BGV A1 Unfallverhütungsvorschriften (Allgemeine Vorschriften)
BGV D8 Unfallverhütungsvorschriften (Winden, Hub-Zuggeräte)
DIN 3060 Rundlitzenseil 6x19 Standard
DIN 15020 Blatt 1 Grundsätze für Seiltriebe

Signataire:

Freudenberg, 26.06.07


ppa. Michael Grän


i.V. Konrad Lazarus