



# BRUKSANVISNING



Linvinsch

Typ	4483.0,65 F	4483.0,65 K	4483.0,65 S
	4491.0,65 K	4491.0,65 S	

## Innehållsförteckning

- |                          |                      |
|--------------------------|----------------------|
| 1. Säkerhetsföreskrifter | 6. Montering av lina |
| 2. Tekniska data         | 7. Användning        |
| 3. Allmänt               | 8. Underhåll         |
| 4. Utförande             | 9. Reservdelar       |
| 5. Installation          |                      |

## 1. SÄKERHETSFÖRESKRIFTER

### Följande gäller för användning av denna linvinsch

Får endast användas enligt följande bruksanvisning.

- Får endast användas till att höja, sänka och dra rörliga laster.
- Får endast användas om den är i fullgott skick.
- Får endast användas av behörig personal.

### Säker användning

Läs noggrant igenom denna manual innan du börjar använda linvinschen.

Tänk på säkerheten och se upp för faror hela tiden. Informera din arbetsledare omedelbart om det skulle uppstå något fel på vinschen och använd den inte förrän detta är åtgärdat.

### Man får aldrig

- Överskrida maxlasten (se tekn. data och typ/kapacitetsskylt).
- Lyfta personer med vinschen.
- Arbeta under hängande last.

### Användning av vinschen

- Vinschen är inte avsedd för kontinuerligt bruk.
- Får ej användas som bygnadskran.
- Får ej användas på en scen eller i en studio.
- Får ej användas till personlyft.

### Tillsyn

- Se till att denna manual alltid finns till hands.
- Låt endast behörig personal använda vinschen.
- Kontrollera regelbundet att vinschen används säkert och enligt föreskrifterna.

### Montering, underhåll och reparation

Montering, underhåll och reparation får endast utföras av behörig personal. Använd endast originalreservdelar. Inga förändringar får utföras som riskerar säkerheten i produkten. Extra utrustning får ej påverka säkerheten.

### Vidare föreskrifte som måste följas

- Säkerhets- och förebyggande föreskrifter.
- Nationella föreskrifter, normer och direktiv.

## 2. TEKNISKA DATA

Beställningsnummer förzinkad	F =	Vev med fast handtag	205347
Beställningsnummer förzinkad	K =	Inställbar vev med fällbart handtag	205331
Beställningsnummer förzinkad	S =	Frikopplingsbar vev	205405
Beställningsnummer V2A	K =	Inställbar vev med fällbart handtag	205350
Beställningsnummer V2A	S =	Frikopplingsbar vev	205406
Maxlast första linlager	t		0,65
Maxlast sista linlager	t		0,398
Vevkraft	N		195
Höjning per vevvarv	mm	Första läge / sista lager	39 / 60
Linkapacitet	m		18
Erfordrad lina DIN 3060 FE zn k 1770 sZ			ø 7
Vikt utan lina	kg		8,8

Ändringar i konstruktionen förbehållna.

## 3. ALLMÄNT

Högvärdiga linvinschar för lyftning av laster upp till 0,65 ton. Den mångprövade konstruktionen är robust och pålitlig. Lämpad för utrymmessparande på- eller inbyggnad.

## 4. UTFÖRANDE

Vinscharna är försedda med drivning med raka kugghjul, vev med bakslagsskydd och underhållsfria glidlager.

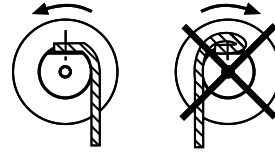
"S"-versionen har en frikopplingsbar vev. Obelastad kan linan snabbspolas.

## 5. INSTALLATION

Av säkerhetsskäl måste vinschen på- eller inbyggas med 4 skruvar (M10, min. 8.8), planbrickor och muttrar.

## 6. MONTERING AV LINA

När man vrider runt veven medurs måste linan DIN 3060 FE zn K 1770 sZ eller en lina av högre kvalitet spolas på trumman **moturs**. Linändan ska hårdlödås och klämmas fast i trumman.



## 7. ANVÄNDNING

Vid version K + S

Fäll ut vevhandtaget 90° till arbetsläge. Höj lasten genom att vrida veven medurs och sänk den genom att vrida moturs. Om man släpper veven under höjning eller sänkning spärras den genast i sitt dåvarande läge. Belastad lina får inte rullas upp längre än att det återstår minst 1,5 gånger linans diameter upp till trummans ytterfläns. Detta förhindrar att vinschen överbelastas och att linan glider av trumman i sidled. Det måste alltid finnas kvar minst 2 linarv på trumman. Linans dragförmåga i sitt första lager är lika med vinschens nominella kapacitet; varje följande lager ger lägre dragkraft (se typskylten, dragförmåga första/sista lager).

Särskild funktion "S"-versionen (frikopplingsbar vev)

- Belastat läge:
- Skjut undan vevens vevarm och vrid den tills vevens kopplingsbultar griper i kopplingskivans och hakar fast. Lasten kan nu höjas eller sänkas.
- Frikopplat läge:
- Skjut vevarmen i vinschens riktning. Kopplingsbultarna lämnar skivan. Vevan är nu frikopplad så att linan kan rullas på eller av utan motstånd.



### ! VARNING!

Frikoppla aldrig veven medan vinschen är belastad!

## 8. UNDERHÅLL

Linvinschen ska regelbundet kontrolleras av behörig personal. Detta ska ske minst en gång om året eller mer, beroende på de gällande omständigheterna och hur mycket vinschen används. Behörig personal ska vara utbildad samt ha tillräcklig erfarenhet och kunskap om vinschar, lyft- och dragapparater. Underhållspersonalen måste även ha tillräcklig kunskap om gällande nationella säkerhetsbestämmelser, riktlinjer och tekniska föreskrifter (t ex DIN-EN-normer) för att kunna avgöra om apparaten fungerar enligt säkerhetskraven. Behandling, underhåll erfordrat byte av sliten lina ska ske enligt DIN 15020, blad 2.

### Kugghjul och drev

Växellådan fylls vid tillverkningen med högvärdigt lagerfett för långtidsbruk vridpunkterna är försedda med underhållsfria glidlager. Vid normalt bruk krävs endast smörjning vart femte år. Vid krävande bruk bör drivverket öppnas vartannat år. Byt ut slitna delar och fyll växellådan på nytt med lagerfett.

### Säkerhetsvev

Om veven går trögt då man ska sänka lasten kan man hålla en droppe olja i vevnavets öppningar. Vevhandtagets rörliga delar kan vid behov smörjas lätt. Bromslamellerna är utslitna när spaltöppningen överskrider 30°. Byte får endast utföras av tillverkaren.



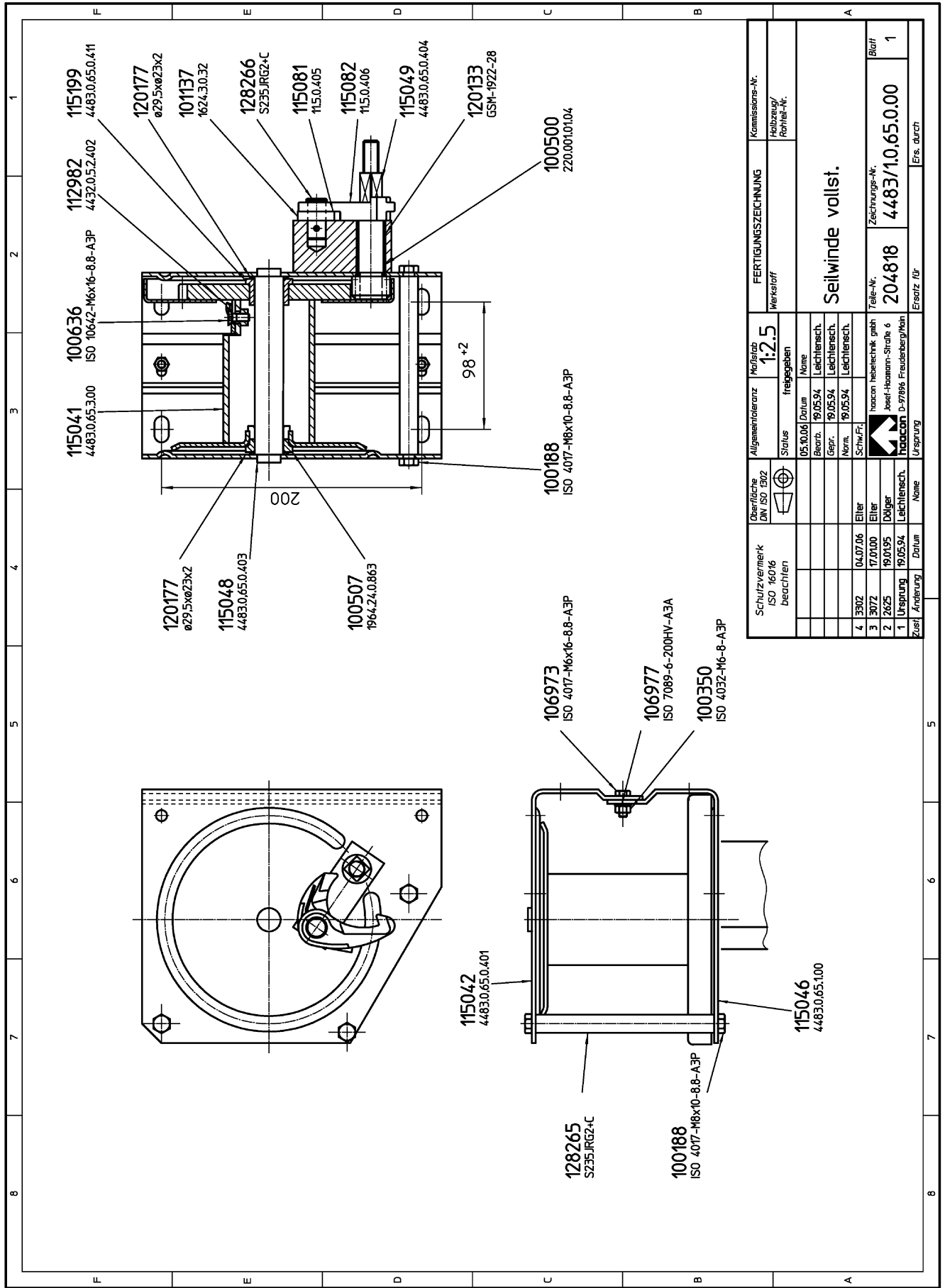
### ! VARNING!

Demontera aldrig veven eller utför några som helst reparationer medan vinschen är belastad.

## 9. Reservdelar

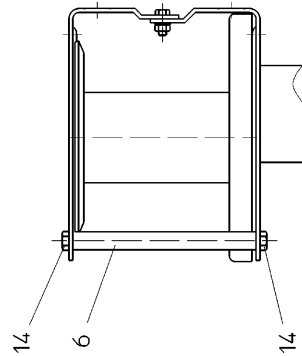
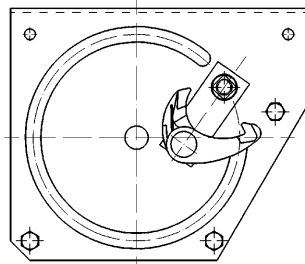
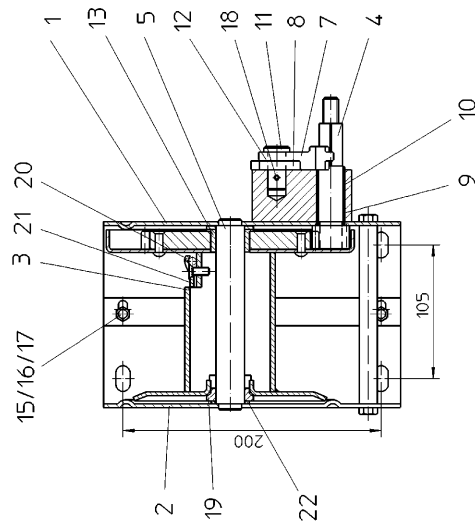
Följande data ska uppges vid beställning av reservdelar:

- Kabelvinschens typ och serienummer / Delens position och nummer.



Schutzvermerk ISO 16016 beachten		Oberfläche DIN ISO 1502		Allgemeintoleranz Maßstab 1:2.5		FERTIGUNGSZEICHNUNG		Kommissions-Nr.	
Status		freigegeben		Name		Werkstoff		Teilzeug/ Formteil-Nr.	
05.10.06	Datum	19.05.94	Leichtensch.						
Gepr.	19.05.94	Leichtensch.	Leichtensch.						
Norm.	19.05.94	Leichtensch.	Leichtensch.						
Schw.Fc.									
4	3302	04.07.06	Eller						
3	3072	17.01.00	Eller						
2	2625	19.07.95	Dollger						
1	Ursprung	19.05.94	Leichtensch.						
Zust.	Änderung	Datum	Name						
				haacon hebetchnik gmbh Josef-Hoemann-Strasse 6 D-97896 Fraulienberg/Main		Zeichnungs-Nr. <b>204818</b>		4483/10.65.0.00 Blatt 1	
Ersatz für				Ersatz durch					

Seilwinde vollst.



Stück	Benennung	Soch.-Nr.	Werkstoff	Pos	Material	DIN-Nr.	Lieferant
1	Ring	120177		22	ø29,5xø23x2		
1	Klemmleg	112082		21	4432 0,5 2,402		
1	Senkschraube	106033	AZ	20	D7991 M6x16		
1	Lagerschale	100507		19	1964 24 0,863		
1	Spannstift	100103	AZ	18	D1481 4x28		
2	Scheibe	100442	AZ	17	D125 A6,4		
2	Sechskantmüller	100354	AZ	16	D934 M6		
2	Sechskantschraube	106156	AZ	15	D933 M6x16		
6	Sechskantschraube	120111	AZ	14	D933 M8x10		
1	Lager	115199		13	4483 0,65 0,411		
1	Feder	101137		12	1624 3 0,32		
1	Bolzen	115696		11	4491 0,65 0,107		
1	Ölleilager	120133		10	GSM-1972-28		
1	Büchse	100500		9	220 001 01 04		
1	Sperrklinke	115695		8	4491 0,65 0,411		
1	Sperrhaken	115694		7	4491 0,65 0,410		
3	Dislonsstab	115698		6	4491 0,65 0,402		
1	Achse	115699		5	4491 0,65 0,403		
1	Kurbeltrieb	115049		4	4483 0,65 0,404		
1	Seilrömmel kompl.	115703		3	4491 0,65 3 00		
1	Hinterer Winkel	115689		2	4491 0,65 0,401		
1	Vorderer Winkel vollst.	115693		1	4491 0,65 1 00		

Oberfläche nach DIN 34 bezeichnen!		ISO 2768-c	1:2,5	FERTIGUNGSZEICHNUNG	
4	2944	Rauh		Werkstoff	
3	2716	Rauh		Kommissars-Nr.	
2	2625	Dügel		Holszeug/ Holzschub	
1	Urspung	Leichtensch.		Seilwinde vollst.	
Zust./Anmerkung		Datum		Zertrümmungs-Nr.	
Name		Name		4491/10.65.0.00	
Datum		Datum		204822	
Name		Name		Ersatz für	
Datum		Datum		Ers. durch	
Name		Name		1	
Datum		Datum		Blatt	

# E.C. Försäkran om överensstämmelse till 98/37/EC IIA

haacon hebeteknik gmbh  
Josef-Haamann-Straße 6  
D-97896 Freudenberg/Main



**Tillverkare:** haacon hebeteknik gmbh      Telefon: 09375/84-0  
Josef-Haamann-Straße 6      Telefax: 09375/8466  
97896 Freudenberg/Main

## Beskrivning:

Benämning: Linvinsch  
Typ: 4202, 4471, 4483 F, 4483 K, 4483 S, 4491 K, 4491 S, 4585  
Kapacitet: 0,4 – 0,5 – 0,65 – 0,75 t

## Berörda E.C. Direktiv:

98/37/EC      EC-maskindirektiv

## Harmoniserad Standard:

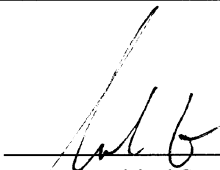
DIN EN ISO 12100-1/-2 maskinsäkerhet.

## Nationell standard och teknisk specifikation:

BGV A1 Unfallverhütungsvorschriften (Allgemeine Vorschriften)  
BGV D8 Unfallverhütungsvorschriften (Winden, Hub-Zuggeräte)  
DIN 3060 Rundlitzenseil 6x19 Standard  
DIN 15020 Blatt 1 Grundsätze für Seiltriebe

## Ansvarig:

Freudenberg, 26.06.07

  
ppa. Michael Grän

  
i.V. Konrad Lazarus