

KULLANIM KILAVUZU (Tradução)



Milli bocurgat Tip
2044.0,5/1 2047.0,5/1/3 2048.0,5/1/3
2083.0,5/1 2087.0,5/1/3 2088.0,5/1/3 3208.3

1. KULLANICI GRUPLARI

Kullanıcı	Görevler	Kalifikasyon
Kullanıcı	Kullanım, Gözle kontrol	Kullanım kılavuzuyla bilgilendirme; yetkili kişi 1
Uzman personel	Montaj, sökme, Onarım, bakım	Mekanik eleman
	Kontroller	TRBS-1203a'ya göre yetkili kişi 2 (bilirkişi)

2. GÜVENLİK UYARILARI

Amacına uygun kullanım

- Milli bocurgat, bu kullanım kılavuzundaki bilgilere göre çalıştırılmalıdır.
- Hareketli yüklerin kaldırılması, indirilmesi ve kaydırılması
 - sırasında sadece basınç altında yük uygulanmalıdır.
 - İstisna: Tip 3208.3 çekme ve baskı yöntemiyle de yük uygulanabilir.
 - Sadece teknik olarak kusursuz durumda kullanılmalıdır.
 - Sadece eğitilmiş personel tarafından çalıştırılmalıdır.

Güvenlik bilinçli çalışma

Milli bocurgatla çalışmadan önce bu kullanım kılavuzu okunmalıdır. Her zaman güvenlik ve tehlike bilinçli şekilde çalışın. Milli bocurgattaki hasarları ve kusurları hemen yetkililere bildirin. Hasarlar ya da kusurların giderilmesine kadar milli bocurgatla çalışılmamalıdır.

İzin verilmeyenler:

- Maksimum yükün aşılması (Bkz. Teknik bilgiler, tipler/ taşıma yükü etiketi)
- Kişilerin taşınması.
- Ek güvenlik sağlanmadan yüklerin içinde, üstünde ve altında çalışma (VBG 14)

Kullanılmayan yerler

- Sürekli çalışmaya ve titreşimli yüklenmelere uygun değildir.
- Patlama riski bulunan bölgeler için onaylı değil.
- Aşındırıcı ortama uygun değil.
- Tehlikeli yükleri kaldırmak için uygun değildir.

Organizasyonel önlemler

- Bu kullanım kılavuzunun her zaman erişilebilir durumda olmasını sağlayın
- Sadece eğitilmiş personelin milli bocurgatla çalışmasını sağlayın
- Güvenlik ve tehlike bilinciyle çalışılıp çalışılmadığını düzenli aralıklarla kontrol edin.

Montaj, bakım ve onarım

Montaj, bakım ve onarım sadece teknik personel tarafından yapılmalıdır.

Onarım için sadece orijinal yedek parçalar kullanılmalıdır.

Milli bocurgattaki güvenlikle ilgili parçalarda hiçbir değişiklik ve parça değişikliği yapılmamalıdır.

Ek montaj parçaları güvenliği kısıtlamamalıdır.

Uyulması gereken diğer kurallar

- Güvenlik ve kaza önleme talimatları (Örn; BGV D8).
- Ülkeye özel kurallar, normlar ve yönetmelikler.

3. TEKNİK BİLGİLER - BASKILI BOCURGATLAR

Tip	2044.0,5 2047.0,5 2048.0,5	2083.0,5 2087.0,5 2088.0,5	2044.1 2047.1 2048.1	2083.1 2087.1 2088.1	2047.3 2048.3	2087.3 2088.33
Sipariş numarası	203466 203468 202620 203469	203467 203472 202578 203474	203522 203565 203652 203566	203520 203473 202579 203475	203509 202616 203567	203521 202223 203568
Maks. yük (kN)	5		10		30	
Mil stroku (mm)	300	300 200	300 -	300 300	350 -	350 300
Düşme stroku (mm)	500	550	525	585	670	720
Yapı yüksekliği (mm)	Tr 22x3		Tr 22x3		Tr 30x4	
Maksimum kuvvetteki krank basıncı (N)	140		140		260	
Aktarım oranı	1		1,6		1,83	
Strok/ Krank turu. (mm)	3		1,875		2,18	
Ağırlık (kg)	4	4,5	5,5	7,5	16	20

Özel üretimlerde, ekteki çizimde yer alan veriler geçerlidir.

4. GENEL

Çeşitli varyasyonlarda elle çalıştırılan milli bocurgatlar, ergonomik bir adaptasyon ve destekleme, milimetre hassasiyetinde kaydırma ve seviye ayarına, vb olanak sağlar.

Sağlam ve montajı kolay yapılan dört köşe boru, çok yönlü ekleme ve montaj olanaklarını garanti eder.

Otomatik yavaşlayan trapez mil ve bakım gerektirmeyen konik dişliler, kolay ve güvenli bir kullanım sağlar.

Bocurgat, BGV D8 kaza önleme talimatlarına uygundur.

5. YAPI / İŞLEV

El krankı kullanılarak, bir konik dişli mekanizması üzerinden trapez mil tahrik edilir. Trapez mil, sabit somun nedeniyle dönme hareketini bir

boylamasına harekete dönüştürür. Mekanik hasarlara karşı koruma sağlamak için, mil ve mekanizma parçaları, ek olarak yüksek bir stabilite sağlayan teleskop şeklindeki dört köşe borularda yer alır.

Genel olarak, bocurgatlar, 60x60 mm dış ölçüye kadar sabit taban plakası, 80x80 mm'den itibaren her tarafta eğilebilir taban plakası donatılmıştır.

Ek teleskop boruyla donatılmış destekler, strok mesafelerini hızlı şekilde köprüleyebilir.

6. MONTAJ

Milli bocurgat, istenen her konumda eklenebilir ve takılabilir. Bu sırada aşağıdakilere dikkat edilmelidir:

- Bocurgata sadece baskı ile (çekme yöntemi kullanılmamalıdır) yük uygulanması.
- Güvenlik, kullanım özelliği ve ek yağlama olanağının kısıtlanmaması.
- İstisna: Tip 3208.3 çekme yöntemiyle de yük uygulanabilir.

7. KULLANIM

Milli bocurgatın dışarı hareket ettirilmesi, krankın saat yönünde döndürülmesi ile gerçekleşir. İçeri hareket için, bocurgat saat yönünün tersine doğru döndürülmelidir. Strok sınırına ulaşırsa (krank basıncının artması), bocurgattaki hasarların önlenmesi için kranklar ayarlanmalıdır. Krankın bırakılması durumunda, otomatik yavaşlayan mil sayesinde yük istenen konumda tutulur. Düşme stroklu bocurgatlar, bir kilidin açılması (geçme pimler, yaylı sürgü) ve düşme borusunun dışarı çekilmesi ile uzatılabilir.

DİKKAT!

Kilit, sadece bocurgata yük uygulanmaması durumunda açılmalıdır. Köprülenecek mesafe düşme borusundan daha uzunsa, bocurgattan dışarı doğru düşebilir. Düşme borusu, maksimum son deliğe kadar dışarı çekilmelidir (maksimum düşme stroku). Bocurgata yük uygulanmasından önce, bocurgat, geçme pim ile emniyete alınmış olmalı ya da yaylı sürgü görüldüğü şekilde kilitlemiş olmalıdır.

8. KONTROL

Cihazın kullanım koşullarına ve işletmedeki kurallara uygun bir şekilde, ancak en az yılda bir kez TRBS 1203'ye göre yetkili bir kişi 2 (uzman) tarafından kontrol edilmesi gerekir (BetRSichV madde 10, fıkra 2 uyarınca yapılan kontrol, AT yönetmeliği 89/391/EWG ve 95/63/EG'ye veya BGV D8 madde 23, fıkra 2 ve BGG956'ye göre yapılan yıllık çalışma güvenliği kontrolüne uygundur). Bu kontrollerin belgelendirilmesi gerekir:

- ilk kez işleme alınmadan önce.
- tekrar işleme almadan önce önemli değişikliklerden önce.
- en az yılda bir kez.
- Normalde dışında, çukruğun güvenliğine hasar verici sonuçlara yol açan olaylar meydana geldiğinde (itinalı kontrol, ör. uzun süre kullanılmadığında, kazalar, doğa olayları).
- çukruğun güvenliğini etkileyebilecek koruyucu bakım çalışmalarından sonra. Uzman (YK2), mesleki yetişmesi ve deneyimi nedeniyle kasnaklar, kaldırma ve çekme aletleri alanında yeterli bilgiye sahip olan ve devletin geçerli çalışma güvenliği kurallarına, kaza önleme talimatlarına, yönetmeliklerine ve tekniğin genel kabul görmüş kurallarına (örneğin DIN-EN standartları), kasnakların, kaldırma ve çekme aletlerinin çalışma güvenliği durumlarını değerlendirebilecek kadar vakıf olan kişilerdir. Bilirkişiler (YK2) cihazın işleticisi tarafından belirlenmelidir. Yıllık çalışma güvenliği kontrollerinin gerçekleştirilmesi ve yukarıda tarif edilen bilgi ve yeteneklerin elde edilmesine yönelik eğitim, haacon hebetechnik tarafından sunulur.

9. BAKIM TAVSİYESİ

İşletmeci, kullanım sıklığına ve kullanım koşullarına bağlı olarak aralıkları kendisi belirler.

- Düzenli temizlik, buhar püskürtücüsü değil!
- Genel yenileme en geç 10 yıl sonra üretici tarafından.

DİKKAT!

Denetim, bakım ve onarım çalışmaları sadece yüksüz kaldırma aleti üzerinde gerçekleştirilmelidir. Fren ve kilitlerdeki çalışmalar ancak yetkili uzman personel tarafından gerçekleştirilmelidir.

Bakım ve inceleme çalışmaları	Aralıklar
Gözle kontrol ve işlev kontrolü	her kullanımdan önce
Yük altındayken fren işlevi	altı aylık
Ek yağlama yapın (yağlama memeleri), bu sırada bütün kaldırmayı dışarı çıkartıp tekrar içeri sokun	yıllık
Mil ve somunları aşınma için kontrol edin, gerekirse değiştirin, yağlayın	her 2 - 5 yılda bir
Okunabilirlik bakımından tip levhasını kontrol edin	
Bilirkişi kontrolü	
Dişli parçalarını kontrol edin, gerekirse değiştirin, yağlayın	

Yağlama maddesi tavsiyeleri: DIN 51502 K3K-20'ye göre çok amaçlı gres

10. YEDEK PARÇALAR

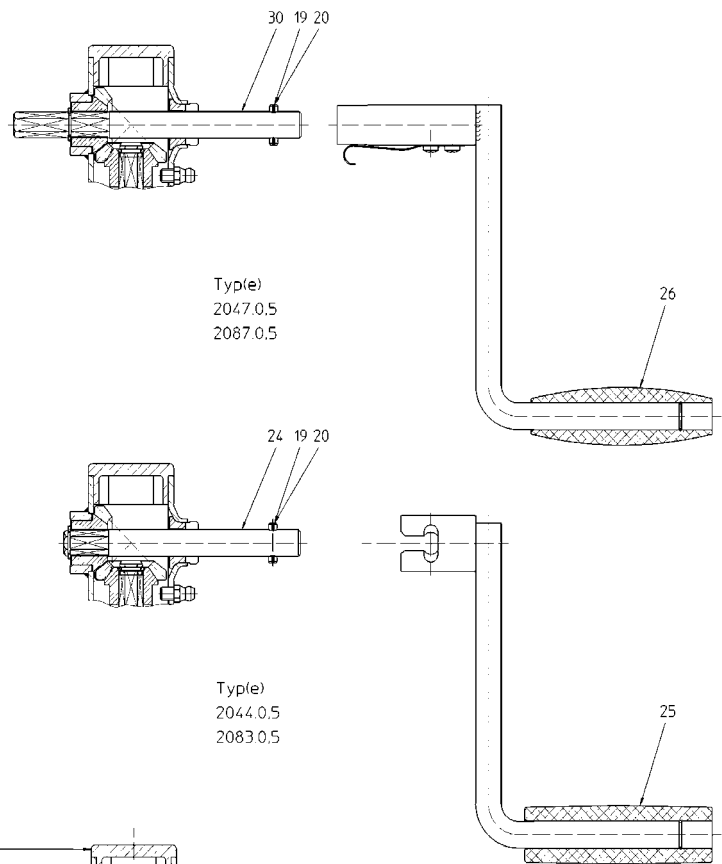
Yedek parça siparişi verirken aşağıdakileri lütfen m u h a k k a k belirtin:

- Cihazın tipi ve fabrika numarası / poz. ve parça numarası.
- Farklı tip numarasına sahip olan cihazların yedek parça teslimatı için lütfen üreticiyle irtibata geçin.

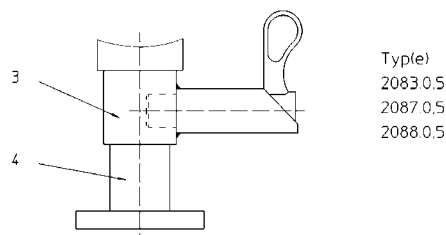
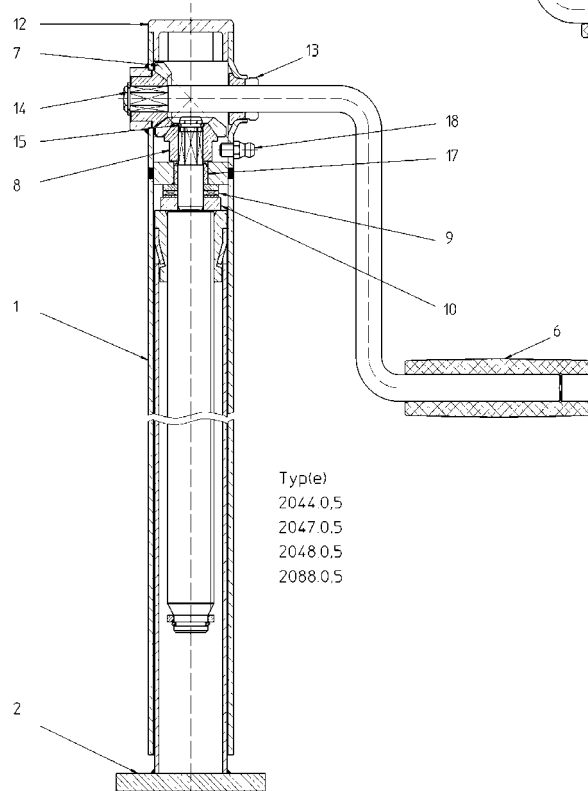
11. SÖKME, BERTARAF

- Güvenlik talimatlarını dikkate alın.
- Cihazı ve içindeki maddeleri çevreye zarar vermeden tasfiye edin.

Type 2044/2047/2048.0,5						
Pos	Order NO.					
	203 648 202 573	203 469	203 466			
1	113 225	113 225	113 225			1 x
2	119 786	119 786	119 786			1 x
6			114 230			1 x
7	106 949	106 949	106 949			1 x
8	119 784	119 784	119 784			1 x
9	100807 100803 100810	100807 100803 100810	100807 100803 100810			1 x
10	110 370	110 370	110 370			1 x
12	101 201	101 201	101 201	40x40		1 x
13	106 870	106 870	106 870			1 x
14	106 832	106 832	106 832	A10x1	DIN 471	1 x
15	120 386	120 386	120 386			1 x
17	106 872	106 872	106 872			1 x
18	100 264	100 264	100 264	AS6x1	DIN71412	1 x
19	100 076	100 076		2,5x18	ISO 8752	1 x
20	106 296	106 296		4x18	ISO 8752	1 x
24	113 267					1 x
25	200 374	200 374				1 x
26	201 432	201 432	201 432			1 x
30		113 268				1 x

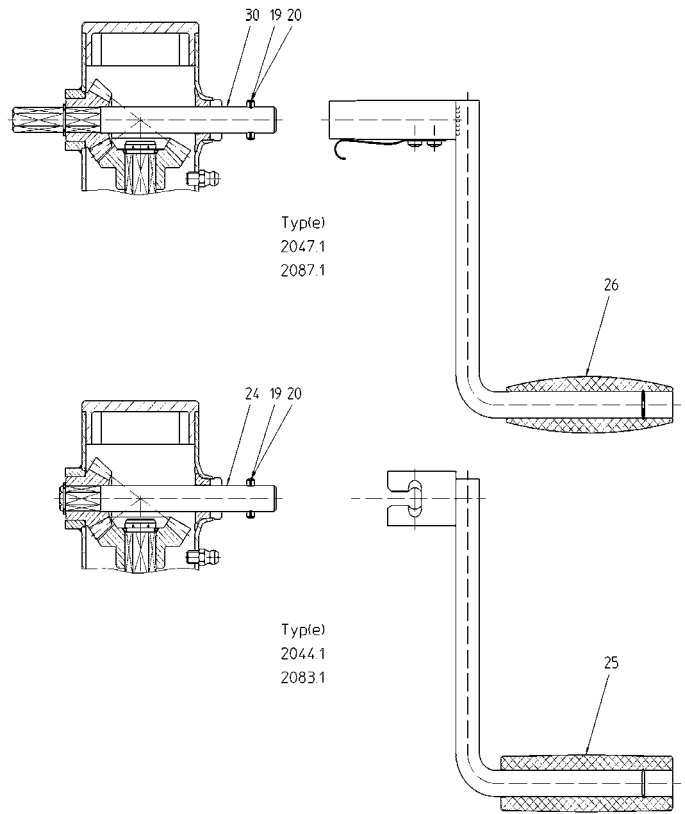


Type 2083/2087/2088.0,5						
Pos	Order NO.					
	203472 202657	203474	203467			
1	113 225	113 225	113 225			1 x
3	119 788	119 788	119 788			1 x
4	108 075	108 075	108 075			1 x
6			114 230			1 x
7	106 949	106 949	106 949			1 x
8	119 784	119 784	119 784			1 x
9	100 807 100 803 100 810	100 807 100 803 100 810	100 807 100 803 100 810			1 x
10	110 370	110 370	110 370			1 x
12	101 201	101 201	101 201	40x40		1 x
13	106 870	106 870	106 870			1 x
14	106 832	106 832	106 832	A10x1	DIN 471	1 x
15	120 386	120 386	120 386			1 x
17	106 872	106 872	106 872			1 x
18	100 264	100 264	100 264	AS6x1	DIN71412	1 x
19	100 076	100 076		2,5x18	ISO 8752	1 x
20	106 296	106 296		4x18	ISO 8752	1 x
24	113 267					1 x
25	200 374	200 374				1 x
26	201 432	201 432	201 432			1 x
30		113 268				1 x



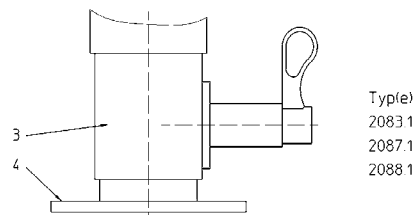
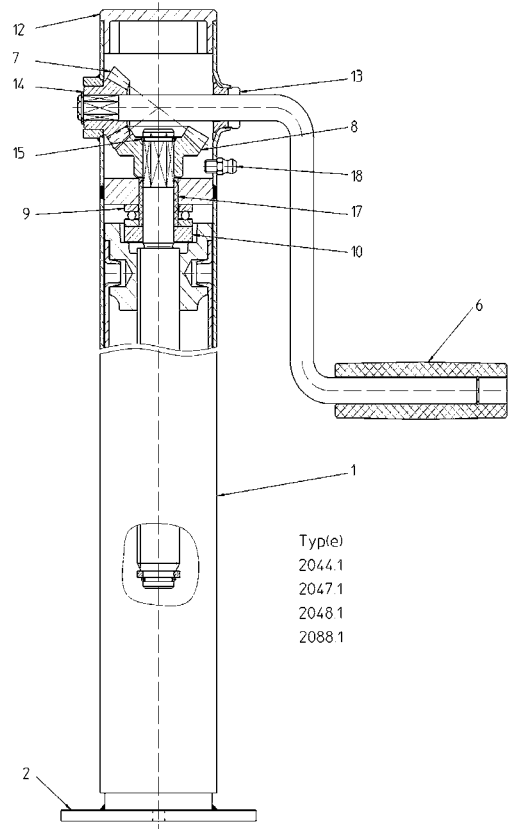
Type 2044/2047/2048.1

Pos	Order NO.					
	203 565 202 791	203 566	203 522			
1	113 230	113 230	113 230			1 x
2	119 725	119 725	119 725			1 x
6			114 230			1 x
7	106 948	106 948	106 948			1 x
8	119 726	119 726	119 726			1 x
9	100 899	100 899	100 899			1 x
10	109 993	109 993	109 993			1 x
12	101 202	101 202	101 202	60x60		1 x
13	106 870	106 870	106 870			1 x
14	106 832	106 832	106 832	A10x1	DIN 471	1 x
15	120 187	120 187	120 187			1 x
17	106 752	106 752	106 752			1 x
18	100 264	100 264	100 264	AS6x1	DIN71412	1 x
19	100 076	100 076		2,5x18	ISO 8752	1 x
20	106 296	106 296		4x18	ISO 8752	1 x
24	113 267					1 x
25	200 374	200 374				1 x
26	201 432	201 432	201 432			1 x
30		113 268				1 x

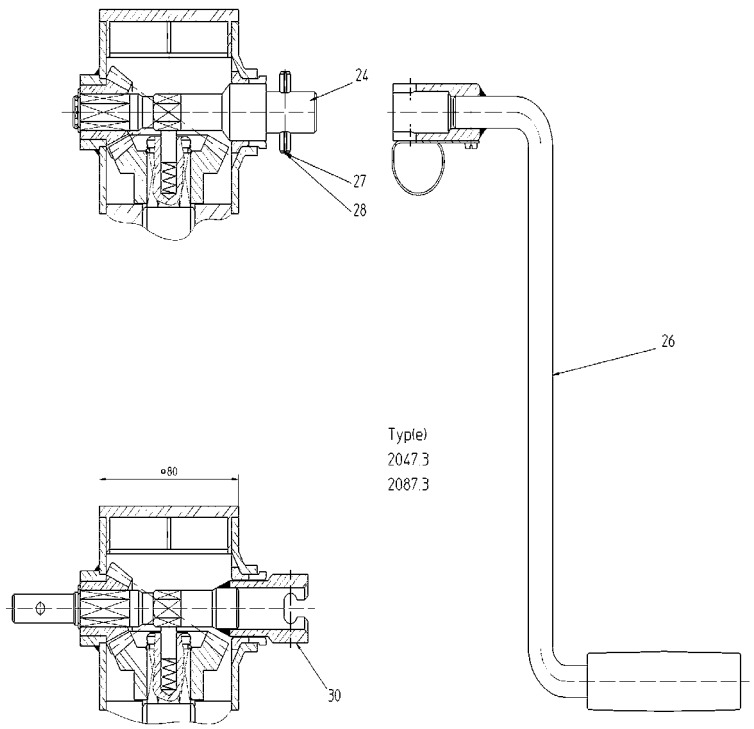


Type 2083/2087/2088.1

Pos	Order NO.					
	203 473 202 772	203 475	203 520			
1	113 230	113 230	113 230			1 x
3	119 728	119 728	119 728			1 x
4	116 226	116 226	116 226			1 x
6			114 230			1 x
7	106 948	106 948	106 948			1 x
8	119 726	119 726	119 726			1 x
9	100 899	100 899	100 899			1 x
10	109 993	109 993	109 993			1 x
12	101 202	101 202	101 202	60x60		1 x
13	106 870	106 870	106 870			1 x
14	106 832	106 832	106 832	A10x1	DIN 471	1 x
15	120 187	120 187	120 187			1 x
17	106 752	106 752	106 752			1 x
18	100 264	100 264	100 264	AS6x1	DIN71412	1 x
19	100 076	100 076		2,5x18	ISO 8752	1 x
20	106 296	106 296		4x18	ISO 8752	1 x
24	113 267					1 x
25	200 374	200 374				1 x
26	201 432	201 432	201 432			1 x
30		113 268				1 x

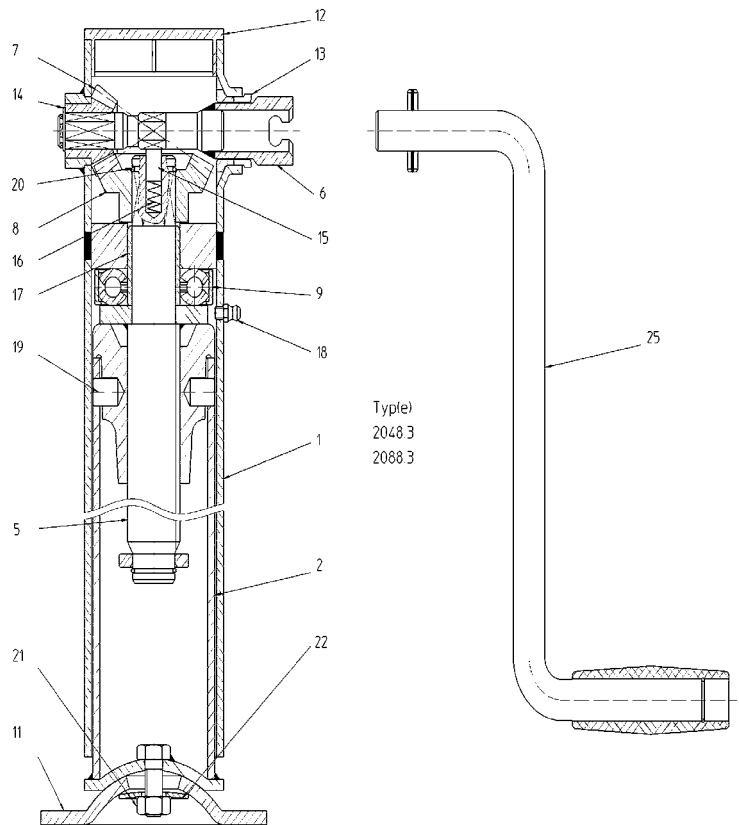


Type 2047/2048.3					
Pos	Order NO.				
	203 567 202 815	203 509 202 616			
1	118 952	118 952			1 x
2	108 933	108 933			1 x
5	118 954	118 954			1 x
6		108 938			1 x
7	106 304	106 304			1 x
8	118 951	118 951			1 x
9	102 634	102 634			1 x
11	108 944	108 944			1 x
12	106 454	106 454	80x80		1 x
13	100 506	100 506			1 x
14	100 721	100 721	A14x1	DIN 471	1 x
15	106 223	106 223	8x14	DIN 5402	1 x
16	101 127	101 127			1 x
17	106 453	106 453			1 x
18	100 264	100 264	AS6x1	DIN71412	1 x
19	111 072	111 072			2 x
20	106 142	106 142	A24	DIN 7993	1 x
21	100 361	100 361	M 10	DIN 4032	1 x
22	101 118	101 118	40x14,3x2	DIN 2093	1 x
24		111 656			1 x
25	202 614	202 614			1 x
26		201 032			1 x
27		100 141	6x36	ISO 8752	1 x
28		100 096	3,5x36	ISO 8752	1 x
30	110 409				1 x



Type)
2047 3
2087 3

Type 2087/2088.3					
Pos	Order NO.				
	203 477 204 572	203 323 207 514			
1	118 952	118 952			1 x
3	114 216	114 216			1 x
4	109 174	109 174			1 x
5	118 954	118 954			1 x
6		108 938			1 x
7	106 304	106 304			1 x
8	118 951	118 951			1 x
9	102 634	102 634			1 x
11	108 944	108 944			1 x
12	106 454	106 454	80x80		1 x
13	100 506	100 506			1 x
14	100 721	100 721	A14x1	DIN 471	1 x
15	106 223	106 223	8x14	DIN 5402	1 x
16	101 127	101 127			1 x
17	106 453	106 453			1 x
18	100 264	100 264	AS6x1	DIN71412	1 x
19	111 072	111 072			2 x
20	106 142	106 142	A24	DIN 7993	1 x
21	100 361	100 361	M 10		1 x
22	101 118	101 118	40x14,3x2		1 x
24		111 656			1 x
25	202 614	202 614			1 x
28		201 032	3,5x36		1 x
27		100 141	6x36	ISO 8752	1 x
28		100 096	3,5x36	ISO 8752	1 x
30	110 409				1 x



Type)
2048 3
2088 3

Type)
2087 3
2088 3

AB Montaj Beyanı

haacon hebeteknik gmbh
Josef-Haamann-Straße 6
D-97896 Freudenberg/Main



Üretici:

haacon hebeteknik gmbh
Josef-Haamann-Straße 6
D-97896 Freudenberg / Main

Telefon +49 (0) 9375 / 84-0
Faks +49 (0) 9375 / 8466

Ürün

Ürün tanımı:

Milli bocurgat

Tip:

2044	2047	2048	2083	2087	2088	2758	2843
2854	2949	3090	3091	3092	3094	3114	3124
3188	3208	3235	3290	3293	3298	3364	3378
3379	3394	8207	8208	8209	8210	8220	8223
8230	8255	8304	8306	8682	207614		

Taşıma yükü aralığı: 0,3 – 10 t

Makine (2006/42AB) yönetmeliğinin temel taleplerine uygundur

Ek I, Ürün

- 1.1.2 Güvenlik entegrasyonu ile ilgili esaslar
- 1.1.3 Materyaller ve ürünler
- 1.1.5 Makinenin kullanımı bakımından konstrüksiyonu
- 1.3.2 İşletim sırasında kırılma riski
- 1.3.4 Yüzey, kenarlık ve köşelerden dolayı riskler
- 1.3.7 Hareketli parçalardan kaynaklanan riskler
- 1.3.9 Kontrolsüz hareketlerin riski
- 1.7 Bilgiler
- 4.1.2 Mekanik tehlikelere karşı koruyucu önlemler
- 4.3.3 Yük kaldırmaya yönelik makineler
- 4.4 İşletim talimatı

Ürün, Makine Yönetmeliği (2006/42AB) kapsamında tamamlanmamış bir makinedir. Ürün ancak makinenin Makine Yönetmeliği (2006/42/AB) hükümlerine uygun olduğunun belirlenmesi halinde işleme alınabilir.

Üründe önemli bir değişiklik yapılması durumunda üretici tarafından beyan edilen uyumluluk, özelliğini kaybeder.

Üretici, ürün ile ilgili özel belgelerin münferit resmi kurumlar tarafından talep edilmesi halinde, bunları elektronik ortamda iletmek ile yükümlüdür.

Ürüne ait Ek VII Bölüm B ile ilgili özel teknik belgeler oluşturulmuştur.

Dokümantasyon sorumlusu: Konstrüksiyon

İmza:

Freudenberg, 03.04.2010

i.V. Robert Miltenberger

i.V. Theo Müller

tr Baskı 4; 04/10

092009 Tarih 03.04.2010

Formblatt-Nr. 100021