

KULLANIM KILAVUZU

(Çeviri)

Kaldırma tablası

Tip 1097.0,75 1097.1,25 8718.0,2



haacon

1. KULLANICI GRUPLARI

	Görevler	Kalifikasyon
Kullanıcı	Kullanım, Gözle kontrol	Kullanım kılavuzuyla bilgilendirme; yetkili kişi 1
Uzman personel	Montaj, sökme, Onarım, bakım Kontroller	Mekanik eleman Yetkili kişi 2, TRBS-1203a (uzman)

2. GÜVENLİK TALİMATLARI

Amacına uygun kullanım

- Cihazı bu kullanım kılavuzundaki bilgiler doğrultusunda kullanın. Sadece teknik açıdan kusursuz durumda kullanın.
- Sadece eğitimli personel tarafından kullanılmalıdır.
- Serbest bir şekilde hareket ettirilebilir yükleri kaldırma, indirme ve kaydırmada cihaza sadece basınç uygulayın.

Güvenlik bilinciyle çalışma

- İlk çalışmadan önce kullanım kılavuzunu okuyun.
- Her zaman emniyet ve tehlike bilinciyle çalışın.
- Durma güvenliğine dikkat edin.
- Kaldırma cihazını ve yükü bütün hareketler boyunca gözlemleyin.
- Önce cihazı onarın, sonra çalışmaya devam edin!

Aşağıdakilere izin verilmez:

- Aşırı yük (--> teknik veriler, model plakası/ taşıma yükü levhası)
- Makineli tahrik.
- Sadmeler, darbeler.

Kullanılmayan yerler

- Sürekli çalışmaya ve titreşimli yüklenmelere uygun değildir.
- İnşaat asansörleri için onaylı değil (BGV D7).
- Patlama riski bulunan bölgeler için onaylı değil.
- Aşındırıcı ortama uygun değil.
- Tehlikeli yükleri kaldırmak için uygun değildir.

Organizasyon önlemleri

- Bu kullanım kılavuzunun her zaman kullanılabilir olmasını sağlayın.
- Sadece eğitimli personelin cihazda çalışmasını sağlayın.
- Güvenlik ve tehlike bilincinde çalışılıp çalışılmadığını düzenli aralıklarla kontrol edin.

Montaj, Bakım ve Onarım

- Sadece uzman personel tarafından!
- Onarımlar için sadece orijinal yedek parçalar kullanılmalıdır.
- Güvenlik bakımından önemli parçaların dönüşüm ve değişiklik yapmayın!
- Ek montaj parçaları güvenliği kısıtlamamalıdır.

Uyulması gereken diğer kurallar:

- İşletim güvenliği yönergesi (BetrSichV).
- Ülkeye özgü talimatlar.
- Kaza önleme yönergesi (BGV D8).

3. TEKNİK BİLGİLER

Tip		1097.0,75	1097.1,25	8718.0,2
Taşıma kapasitesi	t	0,75	1,25	0,2
Strok	mm	350	380	300
Strok/krank turu	mm	5,46	6,67	1,875
Krank basıncı	N	180	270	50
Ağırlık	kg	59	83	19

Tasarım ve uygulama değişiklikleri yapma hakkı saklıdır.

Özel üretim!

Tip etiketi ve çizime dikkat edin!

4. GENEL

Kaldırma tablası, tipe bağlı olarak 1250 kg'ye kadar aletler ve iş parçalarının kaldırılması ve taşınması için, çalışma alanındaki yükseklik ayarlı ek tabla ya da çalışma tablası olarak kullanılır. Tip 8718.0,2 ek olarak 40"ye kadar eğilebilir.

Otomatik yavaşlayan trapez mil ve bakım gerektirmeyen konik dişliler, kolay ve güvenli bir kullanım sağlar.

Kaldırma tablası, BGV D8 kaza önleme talimatlarına uygundur.

5. YAPI / İŞLEV

Kaldırma tablası, 2 mesnet makarası ve sabitleme tertibatlı 2 yönlendirme makarası ile donatılmıştır. Bu sayede, her yöne doğru hareket özelliği ve güvenlik garantisi edilmiştir.

El krankı kullanılarak, bir konik dişli mekanizması üzerinden trapez mil tahrik edilir. Mil ve dişli kutusu parçaları, teleskop şeklindeki stabil dört

köşe borularda korunmuş olarak yer alır. Tip 8718 3 parçalı teslimat (kolay taşıma).

6. MONTAJ

Tip 1097: Kaldırma sehпасı kullanıma hazırdır.

Tip 8718: Taban grubunu 4 altıgen cıvata, 4 emniyet somunu ve 2'şer rondela ile vidalayın. Çevirme tablasını milli bocurgatın kafasına oturtun ve bir silindirik cıvata ve emniyet somunu ile kilitleyin. Sıkıştırma kolunu yerleştirin.

Bağlantı parçaları:

teslimat kapsamına dahildir)
1 x Sıkıştırma kolu
1 x Silindirik cıvata M8 x 90
1 x Emniyet somunu M8
4 x Altıgen cıvata M8 x 55
4 x Somun M8
8 x Rondela B 8,4

Parçalar:

Çevirme tablası
Milli bocurgat
Taban grubu

7. KULLANIM

Kaldırma tablasını kullanım yerine getirin ve yönlendirme makaralarını sabitleyin. Krank kolunu tutucusundan kaldırın ve 90° çalışma konumuna döndürün (sadece 1097.0,75 und 1097.1,25 tiplerinde). Sağa döndürerek kaldırma, sola döndürerek indirme gerçekleşir. Kaldırma tablası otomatik olarak yavaşlar ve el krankının bırakılmasından sonra dahi maksimum yük altındayken gidilen yükseklikte kalır. Yüksekliği ayarladıktan sonra krank kolunu tekrar kendi durma konumuna getirin.



DİKKAT!

Tip 8718.0,2

Sadece çevirme tablası yatay durumdayken yükte hareket edin. Sıkıştırma cıvatası sıkılmış olmalıdır. Çevirme tablasını sadece yüksüzken eğin!

8. KONTROL

Cihazın kullanım koşullarına ve işletmedeki kurallara uygun bir şekilde, ancak en az yılda bir kez TRBS 1203'ye göre yetkili bir kişi 2 (uzman) tarafından kontrol edilmesi gerekir (BetrSichV madde 10, fıkra 2 uyarınca yapılan kontrol, AT yönetmeliği 89/391/EWG ve 95/63/EG'ye veya BGV D8 madde 23, fıkra 2 ve BGG956'ye göre yapılan yıllık çalışma güvenliği kontrolüne uygundur). Bu kontrollerin belgelendirilmesi gerekir:

- ilk kez işleme alınmadan önce.
- tekrar işleme alınmadan önce önemli değişikliklerden önce.
- en az yılda bir kez.
- Normalin dışında, çıkırtığın güvenliğine hasar verici sonuçlara yol açan olaylar meydana geldiyse (itinalı kontrol, ör. uzun süre kullanılmadığında, kazalar, doğa olayları).
- çıkırtığın güvenliğini etkileyebilecek koruyucu bakım çalışmalarından sonra.

Uzman (YK2), mesleki yetişmesi ve deneyimi nedeniyle kasnaklar, kaldırma ve çekme aletleri alanında yeterli bilgiye sahip olan ve devletin geçerli çalışma güvenliği kurallarına, kaza önleme talimatlarına, yönetmeliklerine ve tekniğin genel kabul görmüş kurallarına (örneğin DIN-EN standartları), kasnakların, kaldırma ve çekme aletlerinin çalışma güvenliği durumlarını değerlendirebilecek kadar vakıf olan kişilerdir. Bilirkişiler (YK2) cihazın işleticisi tarafından belirlenmelidir. Yıllık çalışma güvenliği kontrollerinin gerçekleştirilmesi ve yukarıda tarif edilen bilgi ve yeteneklerin elde edilmesine yönelik eğitim, haacon hebetechnik tarafından sunulur.

9. BAKIM TAVSİYESİ

İşletmeci, kullanım sıklığına ve kullanım koşullarına bağlı olarak aralıkları kendisi belirler.

- Düzenli temizlik, buhar püskürtücüsü değil!
- Genel yenileme en geç 10 yıl sonra üretici tarafından.



DİKKAT!

Denetim, bakım ve onarım çalışmaları sadece yüksüz kaldırma aleti üzerinde gerçekleştirilmelidir. Fren ve kilitlerdeki çalışmalar ancak yetkili uzman personel tarafından gerçekleştirilmelidir.

Bakım ve inceleme çalışmaları	Aralıklar
Gözle kontrol ve işlev kontrolü	her kullanımdan önce
Yük altındayken fren işlevi	önce
Ek yağlama yapın (yağlama memeleri), bu sırada bütün kaldırmayı dışarı çıkartıp tekrar içeri sokun	altı aylık
Mil ve somunları aşınma için kontrol edin, gerekirse değiştirin, yağlayın	yıllık
Okunabilirlik bakımından tip levhasını kontrol edin	
Bilirkişi kontrolü	her 2 - 5 yılda bir
Dişi kutusu parçalarını kontrol edin, gerekirse değiştirin, yağlayın	

Yağlama maddesi önerisi: DIN 51502 K3K-20'ye göre çok amaçlı gres

10. YEDEK PARÇALAR

Yedek parça siparişi sırasında m u t l a k a belirtin:

- Tip ve fabrika numarası / pozisyon ve parça numarası.

11. SÖKME, BERTARAF

- Güvenlik talimatlarını dikkate alın.
- Cihazı ve içindeki maddeleri çevreye zarar vermeden tasfiye edin.

AB Uygunluk beyanı

2006/42/EG sayılı makine yönetmeliğindeki Ek II A uyarınca

haacon hebetechnik GmbH
Josef-Haamann-Straße 6
D-97896 Freudenberg/Main



İsim ve adres:

haacon hebetechnik gmbh
Josef-Haamann-Straße 6
D-97896 Freudenberg / Main

Telefon: +49 (0) 9375 / 84-0
Telefax: +49 (0) 9375 / 8466

İşbu beyan ile aşağıdaki ürünün

İsim: Kaldırma tablası
Tip: 8718
Taşıma kapasitesi aralığı: – 1,25 t

teslim edilen şekliyle aşağıdaki
geçerli düzenlemelere uygun olduğunu beyan ederiz.

2006/42/AB AB makine yönetmeliği

Uyumlu normlar:

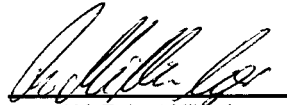
DIN EN ISO 12100-1/-2 Makinelerin güvenliği
DIN EN 1494 Hareket ettirilebilen ya da yerleri değiştirilebilen strok cihazları ve ilişkili tertibatlar

Ulusal normlar ve teknik özellikler:

BGV A1 Unfallverhütungsvorschriften (Grundsätze der Prävention)
BGV D8 Unfallverhütungsvorschriften (Winden, Hub-Zuggeräte)

İmzalayan:

Freudenberg, 08.03.2010

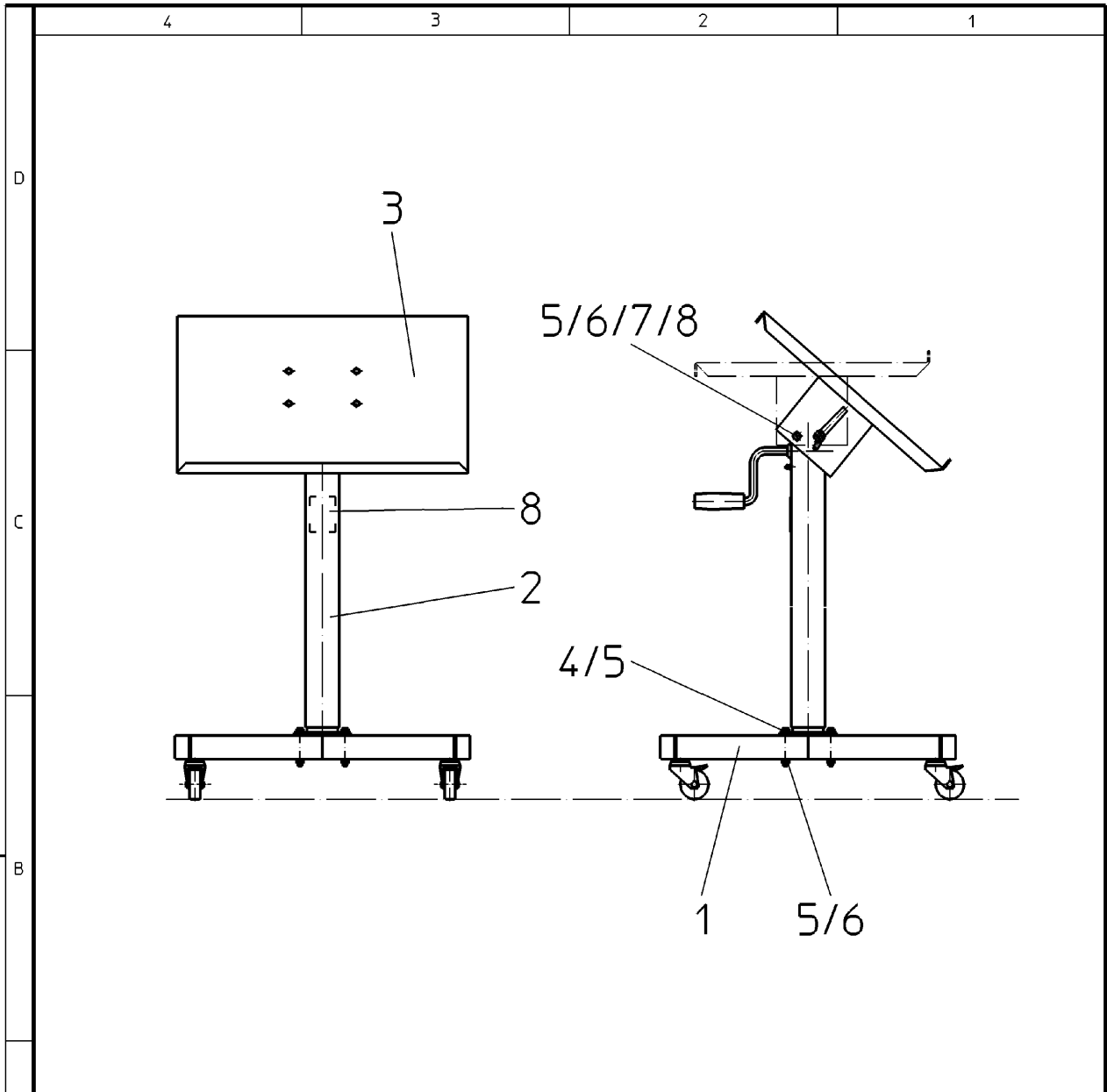

i.V. Robert Milfenberger


i.V. Theo Müller

tr Basım 3; 03/10

090011 Tarih 08.03.2010

Formblatt-Nr. 100021



1	Typschild	118266		8	8718.0.2.0.861	
1	Zylinderschraube	120358	A3P	7	ISO 4762-M8x100-8.8	
5	Sicherungsmutter	100380	A3P	6	DIN 985-M8-8-N	
10	Scheibe	100443	A3P	5	DIN 9021-A8.4	
4	Sechskantschraube	106831	A3C	4	ISO 4014-M8x65-10.9	
1	Tischplatte vollstl.	118736		3	8718.0.2.5.00	
1	Spindelwinde vollstl.	118125		2	8718.0.2.1.00	
1	Fußgestell vollstl.	118265		1	8718.0.2.4.00	
Stck.	Benennung	Sach-Nr.	Werkstoff	Pos.	Halbzeug, Modell-Nr., DIN-Nr.	Lieferant

Schutzvermerk nach DIN 34 beachten!		Oberfläche DIN ISO 1302	Allgemeintoleranz ISO 2768-c	Maßstab 1:10	FERTIGUNGSZEICHNUNG	Kommissions-Nr.
					Werkstoff	Halbzeug/ Rohteil-Nr.
			Datum	Name	Hubtisch vollstl.	
			Bearb. 03.07.00	Henn		
			Gepr. 03.07.00	Rosbach		
			Norm.			
			haacon hebeteknik gmbh Josef-Haamann-Straße 6 D-97896 Freudenberg/Main		Teile-Nr. 205651	Zeichnungs-Nr. 8718.0.2.0.00
					Blatt 1	
Zust.	Änderung	Datum	Name	Ursprung	Ersatz für	Ers. durch