



KULLANIM KILAVUZU

(Çeviri)

Makara TANGO

Tip WV 300/500
WE 300/500

KV 300/500
KE 300/500



1. KULLANICI GRUPLARI

	Görevler	Kalifikasyon
Kullanıcı	Kullanım, Gözle kontrol	Kullanım kılavuzuyla bilgilendirme; yetkili kişi 1
Uzman personel	Montaj, sökme, Onarım, bakım	Mekanik eleman
	Kontroller	TRBS- 1203'ya göre yetkili kişi 2 (bilirkişi)

2. GÜVENLİK UYARILARI

Amacına uygun kullanım

Cihazı bu kullanım kılavuzundaki bilgilere göre çalıştırın.

- Sadece serbest hareket ettirilebilir yükleri kaldırmak, indirmek ve çekmek için kullanın.
- Sadece teknik bakımdan kusursuz durumdayken kullanın.
- Sadece eğitimli personel tarafından kullanılmalıdır.

Güvenlik bilinciyle çalışma

- İlk önce kullanım kılavuzunu okuyun.
- Her zaman emniyet ve tehlike bilinciyle çalışın.
- Kaldırma cihazını ve yükü bütün hareketler boyunca gözlemleyin.
- Hasar ve kusurları derhal sorumluya bildirin.
- Önce cihazı onarın, sonra çalışmaya devam edin!

Aşağıdakilere izin verilmez:

- Aşırı yük (--> teknik veriler, model plakası/ taşıma yükü levhası)
- Makineli tahrik.
- Sadmeler, darbeler.

Kullanılmayan yerler

- Sürekli çalışmaya ve titreşimli yüklenmelere uygun değildir.
- İnşaat asansörleri için onaylı değil (BGV D7).
- Sahne ve stüdyolar için onaylı değil (BGV C1).
- Yukarı çekilebilir kişi kaldırma araçları için uygun değildir (BGR 159).
- Patlama riski bulunan bölgeler için onaylı değil.
- Aşındırıcı ortama uygun değil.
- Tehlikeli yükleri kaldırmak için uygun değildir.

Organizasyon önlemleri

- Bu kullanım kılavuzunun her zaman kullanılabilir olmasını sağlayın.
- Sadece eğitimli personelin cihazda çalışmasını sağlayın.
- Güvenlik ve tehlike bilincinde çalışılıp çalışılmadığını düzenli aralıklarla kontrol edin.

Montaj, Bakım ve Onarım

Sadece uzman personel tarafından!

Onarımlar için sadece orijinal yedek parçalar kullanın. Güvenlik bakımından önemli parçaların dönüşüm ve değişiklik yapmayın! Ek montaj parçaları güvenliği kısıtlamamalıdır.

Uyulması gereken diğer kurallar:

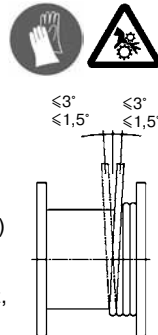
- İşletim güvenliği yönergesi (BetrSichV).
- Ülkeye özgü talimatlar.
- Kaza önleme yönergesi (BGV D8).

Yük

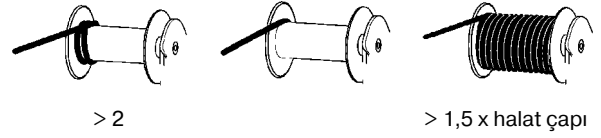
- Kalkık durumda denetimsiz asılı bırakmayın.
- Sallanmaya bırakmayın.
- Halatın içine düşmesine izin vermeyin.

Halat

- EN 12385-1 ve EN 12385-4'e ve teknik verilere uygundur
- Halatı saptırma açısına uyun serbest dönmeyen halat $\leq 3^\circ$ (standart) dönmeyen halat $\leq 1,5^\circ$
- Belirtilmeyen yüklerde dönmeyen bir halat kullanın. Bu, halatın takılı kalma süresini (tahrik aksamı grubu) azaltabilir.
- Yükü indirilmiş halatı komple çözer ve yük altında katmanlar bazında yeniden sararsanız, halatın aşınması azalır.

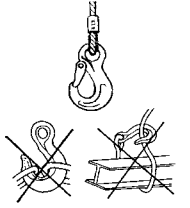


Halat uzunluğu aşağıdaki durumlarda doğrudur:



Yük alma maddeleri

- Yeterli taşıma kapasitesine uyun.
- Sadece emniyet kapağı olan yük kancaları kullanın.
- Kurallara uygun, halat çarğı ve sıkıştırma bileziği olan yük kancaları kullanın.
- Yükü doğru bağlayın.
- Kasnak halatını bağlama maddesi olarak kullanmayın.



3. TEKNİK BİLGİLER

Tipi TANGO		300	500	
Sipariş no. Duvar kasnağı, galvanize		205986	205987	
Sipariş no. Konsol kasnağı, galvanize		207099	207118	
Sipariş no. Duvar kasnağı, paslanmaz çelik, paslanmaz		207117	207120	
Sipariş no. Konsol kasnağı, paslanmaz çelik, paslanmaz		207117	207120	
Nominal yük	kg	300	500	
Asgari yük	kg	30	50	
İlk konum	Palanga kuvveti	kg	300	500
	Halat girişi	m	4,0	3,2
maks. katman sayısı		6	5	
Son konum	Palanga kuvveti	kg	185	320
	Halat girişi	m	29	22
Halatın çapı		mm	4	5
Tahrik grubu 1)			1Dm	1Dm
Asgari kopma gücü		kN	8,9	14,8
Krank gücü		N	160	200
Kaldırma/kol çevrimi	1. Konum	mm	65	46
	Son konum	mm	98	67
Halatsız ağırlık		kg	5,0	5,0

1) Dönmeyen halat için DIN 15020 veya FEM 9.511

4. YAPI

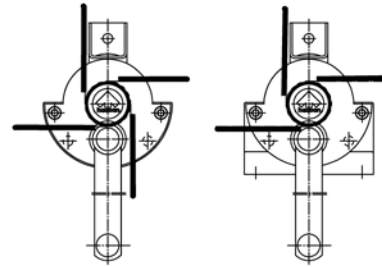
Doğrudan tahrikli veya tek kademeli dişliler üzerinden tambur kasnağı. Yük, her konumda güvenli bir şekilde bir yük basınç freniyle tutulur.

5. MONTAJ

- Montaj yapısını maks. kuvvetlere göre ayarlayın
- Düz vidalama yüzeyine dikkat edin
- Duvar kasnağını 3 vidayla M12 min. Sertlik sınıfı 8.8 sabitleyin, konsol kasnağını 4 vidayla, altlık pullarıyla
- Vidaları düzenli olarak sıkın ve emniyete alın
- Kol için yeterli yer bırakın.

6. HALAT GİRİŞİ

Yanlış halat girişinde fren etkisiz hale gelir!



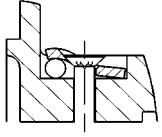
Çelik halat seçimi ve bağlantı

Halat montajından önce halat makarasını hafif yağlayın.

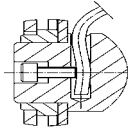
Tavsiye edilen halatlar:

- galvanize, (serbest dönmeyen)
EN 12385, Tab. 12, 6x19 WC 1770 B sZ (eskiden DIN 3060 SE znc 1770 sZ)
- Paslanmaz çelik (serbest dönmeyen)
EN 12385, 7 x 19'a analog olarak
[eskiden DIN 3060 SE bk 1570 sZ (1.4401)]
- Halatın çapı ve minimum kopma kuvveti için bakın madde 3
- Plastik kaplamalı halatların kullanılması yasaktır.

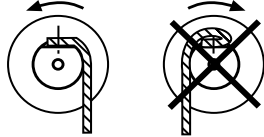
Halatın ucunu amacına uygun bir şekilde sert lehimle lehimleyin ve halat makarasına altı köşeli anahtarla (SW 4, 6 Nm; SW 5, 9 Nm) sıkıştırın (şekil 1 ve şekil 2) Kolu saat istikametinde çevirirken, tamburdaki halatın şekil 3'te gösterildiği gibi çözülmesi gerekir.



Şekil 1



Şekil 2



Şekil 3



Her çalışmaya başlamadan önce çalışmasını kontrol edin.

7. KULLANIM

Yükü kaldırın: El manivelasının saat yönünde çevrilmesi.

Yükü indirin: Kolu saat yönünün tersine çevirin.

Kolu bırakırken yük (\leq minimum yük!), kaldırma ve indirme sırasında herhangi bir konumda sabit tutulur.

Halatı yük altındayken sadece halat çapının en az 1,5 katı bir araç diski taşması kalacak kadar sarın. Bu sayede bocurgata aşırı yük binmesi ve halatın tamburdan yana atılması önlenir.

Tamburda her zaman en az 2 halat sargısı kalmalıdır. İlk katmanın halat çekme gücü, kasnağın nominal çekme gücüne eşittir. Halatın çekme gücü, sonraki her halat katmanında azalır (--> model plakası çekme kuvveti 1. halat katmanı / son halat katmanı).

Açılabilir kolları model (isteğe bağlı)



Açmaya ancak halat yüksüzken izin verilir.

• Tamburu açma

El kolunu makara yönünde sürün. Kavrama pimleri kavrama diskinden dışarı kayıyor. Halatı yüksüz bir şekilde çıkartın.

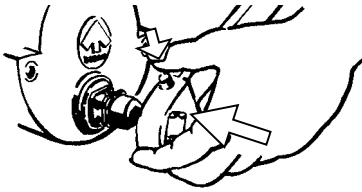
• Bağlantı yapma

El kolunu eksele olarak çekin ve kolun kavrama pimleri kavrama diskinin içine girene kadar çevirin.

El kolu ayarlanabilir model (isteğe bağlı)

Kolun yarıçapını ayarlamak için kanat vidasını çözün, ayarladıktan sonra tekrar sıkın.

Açılabilir kolları model (isteğe bağlı)



8. KONTROL

Cihaz kullanım koşulları ve işletme koşullarına uygun olarak, fakat en az yılda bir kez TRBS 1203'e göre yetkili bir kişi 2 tarafından (bilirkişi) kontrol edilmelidir (kontrol BetrSichV, madde 10, paragraf 2'ye göre 89/391/EWG ve 95/63/AB AB yönergelerine göre veya yıllık işletim güvenliği kontrolü BGV D8, madde 23, paragraf 2 ve BGG956'ya göre). Bu kontroller belgelenmelidir:

- ilk kez işleme alınmadan önce.
- tekrar işleme almadan önce önemli değişikliklerden önce.
- en az yılda bir kez.
- Normalin dışında, çıkışın güvenliğine hasar verici sonuçlara yol açan olaylar meydana geldiyse (itinalı kontrol, ör. uzun süre kullanılmadığında, kazalar, doğa olayları).
- çıkışın güvenliğini etkileyebilecek koruyucu bakım çalışmalarından sonra. Uzman kişiler (YK2), teknik eğitimleri ve deneyimleri sayesinde sarma, kaldırma ve çekme cihazları alanında bilgi sahibi olan ve geçerli resmi iş güvenliği kuralları, kaza önleme talimatları, yönetmelikler ve genel kabul görmüş teknik kuralları (Örn; DIN-EN normları) sarma, kaldırma ve çekme cihazlarının çalışma güvenliği sağlanmış olup olmadığı açısından değerlendirebilecek şekilde bilen kişilerdir. Bilirkişiler (YK2) cihazın işleticisi tarafından belirlenmelidir. Yıllık işletim güvenliği kontrolünün yapılması ve ayrıca yukarıda açıklanmış bilgilerin ve görevlerin elde edilmesine yönelik eğitimler haacon hebetechnik tarafından sunulur.

9. BAKIM TAVSİYESİ

Kullanım sıklığına ve kullanıma göre işletici sıklığı kendisi belirler.

- Düzenli temizlik, buhar püskürtücüsü değil!
- görülemeyen frenleri / kilitleri en az 5 yıl sonra gözle kontrol edin, fren balatalarını gerektiğinde değiştirin.
- Genel yenileme en geç 10 yıl sonra üretici tarafından.



DİKKAT!

İnceleme, bakım ve onarım çalışmaları yüksüz kaldırma aracında. Frenler ve kilitlerde çalışmalar sadece yetkili uzman personel tarafından.

Bakım ve inceleme çalışmaları	Aralıklar
Gözle kontrol halat kancası (taşıma maddesi)	her kullanımdan önce
Kasnağın işlevi	
Halatın ve yük alma maddelerinin durumu	
Yük altındayken fren işlevi	
Tahrik pinyonu yatağını yağlayın	çeyrek yıllık
Halatı DIN 15020 sayfa 2 uyarında aşınma için kontrol edin ve bakımdan geçirin	
Tespit civatalarının yerlerine tam oturup oturmadığını kontrol edin	yıllık
Kasnağın ve kolun bütün parçalarını aşınma için kontrol edin, arızalı parçaları gerekirse değiştirin ve yağlayın.	
Okunabilirlik bakımından tip levhasını kontrol edin	
Eksper kontrolünden geçirilmesini sağlayın	

Yağlama maddesi önerisi: DIN 51502 K3K-20'ye göre çok amaçlı greş

10. ÇALIŞMA ARIZALARI VE NEDENLERİ

Arıza	Nedeni	Çözümü
Kasnak, yüksüz durumda çok zor çevrilebiliyor	Yatak yerlerindeki yağlama maddeleri eksik	Bakım çalışmalarını gerçekleştirin.
	Tambur yatağı kirlenmiş	
Yük tutulmuyor	Kasnak, takma sırasında gerdirilmiş	Sabitlemeyi kontrol edin
	Halat yanlış sarılmış, kaldırma sırasındaki dönüş istikameti yanlış, fren aşınmış veya arızalı	Halatı doğru yerleştirin. Frenleme parçalarını kontrol edin ve aşınmış parçaları değiştirin
Yük yetersiz	Yük > 30 / 50 kg	
Fren açılmıyor, yük sadece kuvvet uygulanarak indirilebiliyor	Fren diskleri veya frenleme mekanizması gerdirilmiş!	Freni avuç içiyle hafif el koluna vurarak indirme yönünde çözün

11. YEDEK PARÇALAR

Yedek parça siparişi sırasında mutlaka belirtin:

- Cihazın tipi ve fabrika numarası / pozisyon ve parça numarası

12. SÖKME, TASFIYE ETME

- Güvenlik talimatlarını dikkate alın.
- Cihazı ve içindeki maddeleri çevreye zarar vermeden tasfiye edin.

AB Montaj Beyanı

haacon hebeteknik gmbh
Josef-Haamann-Straße 6
D-97896 Freudenberg/Main



Üretici:

haacon hebeteknik gmbh
Josef-Haamann-Straße 6
D-97896 Freudenberg / Main

Telefon +49 (0) 9375 / 84-0
Faks +49 (0) 9375 / 8466

Ürün

Ürün tanımı:

Bocurgat

Tip:

220	241	421	462	468	4060	4185	4202
4210	4216	4235	4284	4321	4471	4472	4483
4491	4585	4751	4821	4843	4862	209480	KWV
KWE	Tango	WA					

Taşıma yükü aralığı: 0,05 – 3 t

Makine (2006/42AB) yönetmeliğinin temel taleplerine uygundur

Ek I, Ürün

- 1.1.2 Güvenlik entegrasyonu ile ilgili esaslar
- 1.1.3 Materyaller ve ürünler
- 1.1.5 Makinenin kullanımı bakımından konstrüksiyonu
- 1.3.2 İşletim sırasında kırılma riski
- 1.3.4 Yüzey, kenarlık ve köşelerden dolayı riskler
- 1.3.7 Hareketli parçalardan kaynaklanan riskler
- 1.3.9 Kontrolsüz hareketlerin riski
- 1.7 Bilgiler
- 4.1.2 Mekanik tehlikelere karşı koruyucu önlemler
- 4.3.3 Yük kaldırmaya yönelik makineler
- 4.4 İşletim talimatı

Ürün, Makine Yönetmeliği (2006/42AB) kapsamında tamamlanmamış bir makinedir. Ürün ancak makinenin Makine Yönetmeliği (2006/42/AB) hükümlerine uygun olduğunun belirlenmesi halinde işleme alınabilir.

Üründe önemli bir değişiklik yapılması durumunda üretici tarafından beyan edilen uyumluluk, özelliğini kaybeder.

Üretici, ürün ile ilgili özel belgelerin münferit resmi kurumlar tarafından talep edilmesi halinde, bunları elektronik ortamda iletmek ile yükümlüdür.

Ürüne ait Ek VII Bölüm B ile ilgili özel teknik belgeler oluşturulmuştur.

Dokümantasyon sorumlusu: Konstrüksiyon

İmza:

Freudenberg, 21.12.2010

i.V. Robert Miltenberger

i.V. Theo Müller

tr Baskı 3; 12/10

092079 Tarih 21.12.2010

Formblatt-Nr. 100021

	WV300	WV500	KV300	KV500	WE300	WE500	KE300	KE500	WV300	WV500	KV300	KV500	WE300	WE500	KE300	KE500
		Artikel-Nr.														
1	205986	122700	207099	207118	207116	207119	207117	207120	230873	230874	230875	230878	230876	230879	230877	230880
		Rahmen vollst.														
100	122700	122701	122701	122701	122731	122731	122731	122731	122700	122700	122729	122729	122723	122723	122727	122727
		Kurbel vollst.														
101	-	-	-	-	-	-	-	-	215538	215538	215538	215538	215699	215699	215699	215699
		Kurbel abnehmbar														
102	-	-	-	-	-	-	-	-	134761	134761	134761	134761	136528	136528	136528	136528
		Druckstück														
3	122716	122716	122716	122702	122716	122702	122716	122702	122716	122702	122716	122702	122716	122702	122716	122702
		Kurbeltrieb vollst.														
41	122713	122713	122713	122713	122713	122713	122713	122713	122713	122713	122713	122713	122713	122713	122713	122713
		Getriebegehäuse														
42	122712	122712	122712	122712	122712	122712	122712	122712	122712	122712	122712	122712	122712	122712	122712	122712
		Sperfhaken														
43	101448	101448	101448	101448	101448	101448	101448	101448	101448	101448	101448	101448	101448	101448	101448	101448
		Scheibe														
44	101705	101705	101705	101705	101705	101705	101705	101705	101705	101705	101705	101705	101705	101705	101705	101705
		Senkschraube														
45	106036	106036	106036	106036	106036	106036	106036	106036	106036	106036	106036	106036	106036	106036	106036	106036
		Sechskantmutter														
5	122709	122709	122709	122709	122741	122741	122741	122741	122709	122709	122709	122709	122741	122741	122741	122741
		Antriebswelle														
6	122710	122710	122710	122710	122736	122736	122736	122736	122710	122710	122710	122710	122736	122736	122736	122736
		Distanzbolzen														
7	122711	122711	122711	122711	122711	122711	122711	122711	122711	122711	122711	122711	122711	122711	122711	122711
		Sperrrad														
8	122718	121741	121718	121741	121718	121741	121718	121741	122718	121741	121718	121741	121718	121741	121718	121741
		Zahnrad														
9	100544	100544	100544	100544	100544	100544	100544	100544	100544	100544	100544	100544	100544	100544	100544	100544
		Bremsscheibe														
11	122714	122714	122714	122714	122714	122714	122714	122714	122714	122714	122714	122714	122714	122714	122714	122714
		Seiltrommel														
12	112982	112982	112982	112982	112982	112982	112982	112982	112982	112982	112982	112982	112982	112982	112982	112982
		Klemmsteg														
13	121366	121366	121366	121366	121366	121366	121366	121366	121366	121366	121366	121366	121366	121366	121366	121366
		Lagerschale														
14	121367	121367	121367	121367	121367	121367	121367	121367	121367	121367	121367	121367	121367	121367	121367	121367
		Lagerschale														
16	100300	100300	100300	100300	100300	100300	100300	100300	100300	100300	100300	100300	100300	100300	100300	100300
		Sechskantkappe														
17	201160	201160	201160	201160	120472	120472	120472	120472	201160	201160	201160	201160	120472	120472	120472	120472
		Zylinderschraube														
18	101266	101266	101266	101266	100647	100647	100647	100647	101266	101266	101266	101266	100647	100647	100647	100647
		Senkschraube														
19	101496	101496	101496	101496	101492	101492	101492	101492	101496	101496	101496	101496	101492	101492	101492	101492
		Senkschraube														
21	100350	100350	100350	100350	100354	100354	100354	100354	100350	100350	100350	100350	100354	100354	100354	100354
		Sechskantmutter														
22	101766	101766	-	-	120473	120473	-	-	101766	101766	-	-	120473	120473	-	-
		Zylinderschraube														
23	140156	140156	140156	140156	140157	140157	140157	140157	140156	140156	140156	140156	140157	140157	140157	140157
		Kronenmutter														
24	100084	100084	100084	100084	100084	100084	100084	100084	100084	100084	100084	100084	100084	100084	100084	100084
		Spannstift														
26	120058	120058	120058	120058	120058	120058	120058	120058	120058	120058	120058	120058	120058	120058	120058	120058
		Passscheibe														
27	124157	124157	124157	124157	124157	124157	124157	124157	124157	124157	124157	124157	124157	124157	124157	124157
		Axialscheibe														
28	100728	100728	100728	100728	100728	100728	100728	100728	100728	100728	100728	100728	100728	100728	100728	100728
		Sicherungsring														
29	100724	100724	100724	100724	100724	100724	100724	100724	100724	100724	100724	100724	100724	100724	100724	100724
		Sicherungsring														
30	100733	100733	100733	100733	100733	100733	100733	100733	100733	100733	100733	100733	100733	100733	100733	100733
		Sicherungsring														
110	120514	120514	120514	120514	120514	120514	120514	120514	120514	120514	120514	120514	120514	120514	120514	120514
		Abdeckkappe														

