



# KULLANIM KILAVUZU (Çeviri)



El bocurgatı  
Tip WA 50  
WA 100

## 1. KULLANICI GRUPLARI

	Görevler	Kalifikasyon
Kullanıcı	Kullanım, Gözle kontrol	Kullanım kılavuzuyla bilgilendirme; yetkili kişi 1
Uzman personel	Montaj, sökme, Onarım, bakım	Mekanik eleman
	Kontroller	TRBS- 1203a'ya göre yetkili kişi 2 (birlikçi)

## 2. GÜVENLİK TALİMATLARI

### Amacına uygun kullanım

Cihazı bu kullanım kılavuzundaki bilgilere göre çalıştırın.

- sadece serbest hareket ettirilebilir yükleri kaldırmak, indirmek ve çekmek için kullanın.
- Sadece teknik bakımdan kusursuz durumdayken kullanın.
- Sadece eğitilmiş personel tarafından kullanılmalıdır.

### Güvenlik bilinciyle çalışma

- İlk önce kullanım kılavuzunu okuyun.
- Her zaman emniyet ve tehlike bilinciyle çalışın.
- Kaldırma cihazını ve yükü bütün hareketler boyunca gözlemleyin.
- Hasar ve kusurları derhal sorumluya bildirin.
- Önce cihazı onarın, sonra çalışmaya devam edin!

### Aşağıdakilere izin verilmez:

- Aşırı yük (--> teknik veriler, model plakası/ taşıma yükü levhası)
- Makineli tahrik.
- Sadmeler, darbeler.

### Kullanılmayan yerler

- Sürekli çalışmaya ve titreşimli yüklenmelere uygun değildir.
- İnşaat asansörleri için onaylı değil (BGV D7).
- Sahne ve stüdyolar için onaylı değil (BGV C1).
- Yukarı çekilebilir kişi kaldırma araçları için uygun değildir (ZH1/461).
- Patlama riski bulunan bölgeler için onaylı değil.
- Aşındırıcı ortama uygun değil.
- Tehlikeli yükleri kaldırmak için uygun değildir.

### Organizasyon önlemleri

- Bu kullanım kılavuzunun her zaman kullanılabilir olmasını sağlayın.
- Cihazda sadece eğitilmiş personel çalıştığından emin olun.
- Düzenli aralıklarda, güvenlik ve tehlikelerin farkında olarak çalışılıp çalışılmadığını kontrol edin.

### Montaj, Bakım ve Onarım

- Sadece uzman personel tarafından!
- Onarımlar için sadece orijinal yedek parçalar kullanın.
- Güvenlik bakımından önemli parçaların dönüşüm ve değişiklik yapmayın!
- Ek montaj parçaları güvenliği kısıtlamamalıdır.

### Uyulması gereken diğer kurallar:

- İşletim güvenliği yönergesi (BetrSichV).
- Ülkeye özgü talimatlar.
- Kaza önleme yönergesi (BGV D8).

## 3. TEKNİK BİLGİLER

		WA 50	WA 100
Sipariş numarası		209017	209018
Çekme yükü 1. halat konumu	kg	50	100
Çelik tel çapı	mm	2	3
Maksimum halat kapasitesi	m	12	8
Krank basıncı	kg	8	6
Strok/krank turu	mm	96	38
Ağırlık	kg	1	2,1

Tasarım ve uygulama değişiklikleri yapma hakkı saklıdır.

## 4. YAPI

Geri tepmesiz bir emniyet kilidi ve bakım gerektirmeyen kayar yataklarla donatılmıştır. Krank, çıkartılabilir.

## 5. MONTAJ

Bocurgat, güvenlik nedenleriyle 4 civata, rondelalar ve somunlarla eklenir ya da takılır.

WA 50; M6 boyunda civatalarla; min 8.8

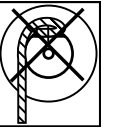
WA 100; M8 boyunda civatalarla; min 8.8

## 6. HALAT MONTAJI

4 sabitleme civatasına ulaşana kadar köşelerdeki uyarı etiketini (yukarı/ aşağı) kaldırın.

1. Civataları gevşetin ve sökün
2. Muhafaza kapağını çıkartın

3. Halatı, plastik kılavuzdan geçirerek muhafazaya sarın
4. Halatı, dişli pimle halat tamburuna sabitleyin (halat çıkışı yönü/dönme yönüne dikkat edin)
5. Muhafaza kapağını 4 yıldız civatayla takın



## 7. KULLANIM

Krank tutamağını krank koluna vidalayın. Kranki tahdide kadar dişli kutusuna sokun. Yükün kaldırılması: El krankını saat yönünde döndürün. Yükün indirilmesi: saat yönünün tersine doğru döndürün. Krankın bırakılması durumunda, kaldırma ve indirme sırasında yük her konumda güvenli şekilde tutulur.

Yük altındaki halatı, sadece kenar çıkıntısından minimum 1,5 kat halat çapı kalacak şekilde sarın. İzin verilen halat kapasitesini aşmayın. Bu, bocurgatın aşırı yüklenmesi ve halatın tamburdan dışarı sıçramasını önler.

Tamburda her zaman en az 2 halat sargısı kalmalıdır. En alt konumdaki halat çekme kuvveti, bocurgatın nominal çekme kuvvetine eşittir. Bu, tel kuvvetinin diğer her halat konumunda azalacağı anlamına gelir.

## 8. KONTROL

Cihazın kullanım koşullarına ve işletmedeki kurallara uygun bir şekilde, ancak en az yılda bir kez TRBS 1203'ye göre yetkili bir kişi 2 (uzman) tarafından kontrol edilmesi gerekir (BetrSichV madde 10, fıkra 2 uyarınca yapılan kontrol, AT yönetmeliği 89/391/EG ve 95/63/EG'ye veya BGV D8 madde 23, fıkra 2 ve BGG956'ye göre yapılan yıllık çalışma güvenliği kontrolüne uygundur). Bu kontrollerin belgelendirilmesi gerekir:

- ilk kez işleme alınmadan önce.
- tekrar işleme almadan önce önemli değişikliklerden önce.
- en az yılda bir kez.
- Normalin dışında, çıkışın güvenliğine hasar verici sonuçlara yol açan olaylar meydana geldiyse (itinalı kontrol, ör. uzun süre kullanılmadığında, kazalar, doğa olayları).
- çıkışın güvenliğini etkileyebilecek koruyucu bakım çalışmalarından sonra.

Uzman (YK2), mesleki yetişmesi ve deneyimi nedeniyle kasnaklar, kaldırma ve çekme aletleri alanında yeterli bilgiye sahip olan ve devletin geçerli çalışma güvenliği kurallarına, kaza önleme talimatlarına, yönetmeliklerine ve tekniğin genel kabul görmüş kurallarına (örneğin DIN-EN standartları), kasnakların, kaldırma ve çekme aletlerinin çalışma güvenliği durumlarını değerlendirebilecek kadar vakıf olan kişilerdir. Birlikçiler (YK2) cihazın işleticisi tarafından belirlenmelidir. Yıllık çalışma güvenliği kontrollerinin gerçekleştirilmesi ve yukarıda tarif edilen bilgi ve yeteneklerin elde edilmesine yönelik eğitim, haacon hebetechnik tarafından sunulur.

## 9. BAKIM TAVSİYESİ

İşletmeci, kullanım sıklığına ve kullanım koşullarına bağlı olarak aralıkları kendisi belirler.

- Düzenli temizlik, buhar püskürtücüsü değil!
- görülemeyen frenleri / kilitleri en az 5 yıl sonra gözle kontrol edin, fren balatalarını gerektiğinde değiştirin.
- Genel yenileme en geç 10 yıl sonra üretici tarafından.



### DİKKAT!

Denetim, bakım ve onarım çalışmaları sadece yüksüz kaldırma aleti üzerinde gerçekleştirilmelidir. Fren ve kilitlerdeki çalışmalar ancak yetkili uzman personel tarafından gerçekleştirilmelidir.

Bakım ve inceleme çalışmaları	Aralıklar
Gözle kontrol halat kancası (taşıma maddesi)	her kul- lanımdan önce
Kasnağın işlevi	
Halatın ve yük alma maddelerinin durumu	
Yük altındayken fren işlevi	çeyrek yıllık
Tahrik pinyonu yatağını yağlayın	
Halatı DIN 15020 sayfa 2 uyarında aşınma için kontrol edin ve bakımdan geçirin	yıllık
Tespit civatalarının yerlerine tam oturup oturmadığını kontrol edin	
Kasnağın ve kolun bütün parçalarını aşınma için kontrol edin, arızalı parçaları gerekirse değiştirin ve yağlayın.	
Okunabilirlik bakımından tip levhasını kontrol edin	
Eksper kontrolünden geçirilmesini sağlayın	

Yağlama maddesi tavsiyeleri: DIN 51502 K3K-20'ye göre çok amaçlı gres

## 10. YEDEK PARÇALAR

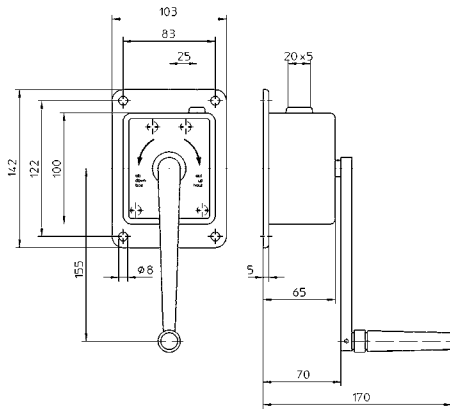
Bir onarım yapılması ekonomik olarak mantıklı değildir.

Komple bocurgat	WA 50	Sipariş No.	209017
	WA 100	Sipariş No.	209018
Bocurgat krankı	WA50 + WA100	Sipariş No.	209131

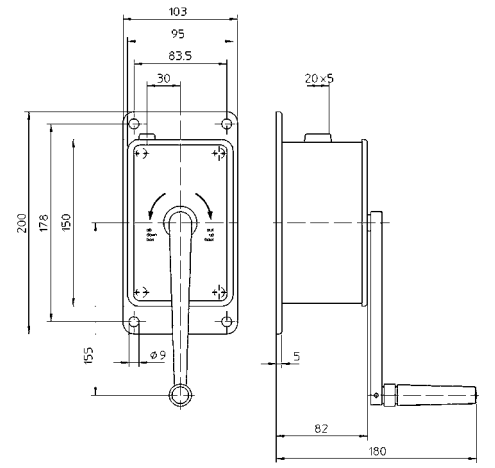
## 11. SÖKME, BERTARAF

- Güvenlik talimatlarını dikkate alın.
- Cihazı ve içindeki maddeleri çevreye zarar vermeden tasfiye edin.

WA 50



WA 100



## AB Montaj Beyanı

haacon hebeteknik gmbh  
Josef-Haamann-Straße 6  
D-97896 Freudenberg/Main



Üretici:

haacon hebeteknik gmbh  
Josef-Haamann-Straße 6  
D-97896 Freudenberg / Main

Telefon +49 (0) 9375 / 84-0  
Faks +49 (0) 9375 / 8466

Ürün

Ürün tanımı:

Bocurgat

Tip:

220	241	421	462	468	4060	4185	4202
4210	4216	4235	4284	4321	4471	4472	4483
4491	4751	4821	4843	4862	209480	KWV	KWE
Tango	WA						

Taşıma yükü aralığı: 0,05 – 3 t

Makine (2006/42AB) yönetmeliğinin temel taleplerine uygundur  
Ek I, Ürün

- |       |   |
|-------|---|
| 1.1.2 | Güvenlik entegrasyonu ile ilgili esaslar      |
| 1.1.3 | Materyaller ve ürünler                        |
| 1.1.5 | Makinenin kullanımı bakımından konstrüksiyonu |
| 1.3.2 | İşletim sırasında kırılma riski               |
| 1.3.4 | Yüzey, kenarlık ve köşelerden dolayı riskler  |
| 1.3.7 | Hareketli parçalardan kaynaklanan riskler     |
| 1.3.9 | Kontrolsüz hareketlerin riski                 |
| 1.7   | Bilgiler                                      |
| 4.1.2 | Mekanik tehlikelere karşı koruyucu önlemler   |
| 4.3.3 | Yük kaldırmaya yönelik makineler              |
| 4.4   | İşletim talimatı                              |

Ürün, Makine Yönetmeliği (2006/42AB) kapsamında tamamlanmamış bir makinedir. Ürün ancak makinenin Makine Yönetmeliği (2006/42AB) hükümlerine uygun olduğunun belirlenmesi halinde işleme alınabilir.

Üründe önemli bir değişiklik yapılması durumunda üretici tarafından beyan edilen uyumluluk, özelliğini kaybeder.

Üretici, ürün ile ilgili özel belgelerin münferit resmi kurumlar tarafından talep edilmesi halinde, bunları elektronik ortamda iletmek ile yükümlüdür.

Ürüne ait Ek VII Bölüm B ile ilgili özel teknik belgeler oluşturulmuştur.

Dokümantasyon sorumlusu: Konstrüksiyon

İmza:

Freudenberg, 07.04.2010

i.V. Robert Miltenberger

i.V. Theo Müller

tr Baskı 2; 04/10

092079 Tarih 07.04.2010

Formblatt-Nr. 100021